



# **ODÒS SOCIETÀ COOPERATIVA SOCIALE**

## **Bilancio sociale 2021**

Approvato nell'Assemblea Generale dei Soci del 23 maggio 2022

# INDICE

<b>1</b>	<b>Introduzione: dieci anni di Odòs</b> (breve cronistoria per capire chi siamo e dove stiamo andando)	<b>Pag.</b>	<b>4</b>
<b>2</b>	<b>Metodologia adottata per la rendicontazione del bilancio sociale</b>	<b>Pag.</b>	<b>15</b>
<b>3</b>	<b>Informazioni generali sull'ente</b>	<b>Pag.</b>	<b>18</b>
<b>4</b>	<b>Strutture, Governo, Amministrazione</b>	<b>Pag.</b>	<b>21</b>
<b>5</b>	<b>Mappatura dei principali stakeholder</b>	<b>Pag.</b>	<b>23</b>
<b>6</b>	<b>Tipologia, consistenza e composizione del personale impiegato</b>	<b>Pag.</b>	<b>32</b>
<b>7</b>	<b>Obiettivi e attività</b>	<b>Pag.</b>	<b>36</b>
<b>8</b>	<b>Situazione economico-finanziaria</b>	<b>Pag.</b>	<b>39</b>
<b>9</b>	<b>Valutazione d'impatto</b>	<b>Pag.</b>	<b>43</b>



# 1

## INTRODUZIONE

Dieci anni di Odòs (breve cronistoria per capire chi siamo e dove stiamo andando)

Il 2 febbraio 2012, nel corso di una presentazione rivolta ai futuri soggetti fondatori di Odòs, coloro che erano stati incaricati di lavorare preliminarmente sull'oggetto sociale, elencavano così i possibili settori di attività della nascente cooperativa:

**1**

### **GESTIONE E CURA DEL VERDE**

con previsione di servizi quali taglio dell'erba, potature, piantumazioni, realizzazione di giardini e parchi, installazione di elementi di arredo urbano, pulizie, ecc.

**2**

### **RECUPERO, VALORIZZAZIONE, COMMERCIO DI RIFIUTI**

con previsione di servizi di ritiro di materiali riutilizzabili contenenti carta, legno, plastiche, metalli, vetro, ecc. da avviare - dopo selezione/valorizzazione - alle operazioni di recupero/riciclo per produrre nuovi beni o materie prime. Con un'attenzione particolare ai rifiuti speciali non pericolosi (toner e cartucce, neon, apparecchiature hi-tech, ecc.).

**3**

### **NUOVA VITA DELL'USATO**

con previsione di attivazione di centri di raccolta dell'usato in buono stato per reinserirlo in un circuito di vendita e scambio. I servizi forniti: a) Ritiro di vestiario, oggetti d'uso, libri, strumenti tecnologici; b) Selezione: pulizia, imballo, definizione del prezzo; c) Vendita tramite la bottega di Mary Poppins (oggetti) e Briciola 0 - 12 (vestiti).

**4**

### **COMMERCIALIZZAZIONE ONLINE DI PRODOTTI ECOLOGICI, USATI E REALIZZATI IN MODO SOSTENIBILE**

con previsione di avvio di un negozio online per proporre alternative ecosostenibili ai consumi.

**Quattro mesi dopo, Atto Costitutivo e Statuto dicevano quanto segue rispetto all'oggetto sociale:**

- raccolta anche a domicilio, recupero, trasporto, gestione, stoccaggio e/o momentaneo stoccaggio, riciclaggio, valorizzazione, commercializzazione e smaltimento di rifiuti normali, speciali non pericolosi e speciali pericolosi nei limiti previsti dalla normativa vigente, in conto proprio e in conto terzi, ivi compresi toner di stampanti laser, a getto d'inchiostro e a nastro, macchine elettriche ed elettroniche, RAEE, pile e batterie, cd e dvd, telefoni, cellulari, cavi telefonici ed elettrici, lampadine, neon e transistor, vestiario e stracci, vetro, carta e cartone, tetrapak, plastica e gomma, materiali ferrosi, metalli e leghe in genere, raccolta differenziata di rifiuti e materie prime e secondarie, medicinali scaduti e rifiuti ospedalieri e/o sanitari;
- rigenerazione e commercializzazione delle cartucce per stampanti LASER e INK-JET;
- realizzazione di prodotti derivati da materiale riciclato e loro commercializzazione;
- attività di sensibilizzazione e promozione della cultura inerente la green economy, il riciclaggio, la raccolta differenziata e in generale tutto ciò che si riferisce all'eco-compatibilità e/o all'eco-sostenibilità, all'economia sostenibile e sociale, anche attraverso la realizzazione di materiale divulgativo quale a titolo esemplificativo libri, dispense, opuscoli, filmati, dvd, siti web, web radio, web tv, contenuti digitali, contenuti audio e video, lavori di informatica;
- raccolta, stoccaggio temporaneo, commercializzazione e utilizzo di prodotti alimentari in via di scadenza;
- progettazione, realizzazione, ristrutturazione, adeguamento e gestione di impianti sportivi, palestre, edifici e spazi con criteri che pongano particolare attenzione al risparmio energetico e all'impatto eco-sostenibilità e/o ecocompatibilità;
- studio, ricerca, sperimentazione e diffusione di buone prassi nel campo del riciclaggio, della green economy, delle fonti rinnovabili, dell'eco-sostenibilità e dell'eco-compatibilità;
- partecipazioni in aziende, anche a capitale pubblico, operanti nei settori della green economy, delle fonti rinnovabili, dell'eco-sostenibilità e dell'eco-compatibilità, dello smaltimento e del riciclaggio di rifiuti di ogni tipo e dei servizi connessi;
- organizzazione, gestione delle attività di raccolta di rifiuti di prodotti agricoli, ittici, alimentari, mangimi e loro sottoprodotti, la loro trasformazione, rigenerazione, compostaggio, trasporto e commercializzazione;
- studio, progettazione e gestione di attività di bonifica di ambienti, immobili e siti inquinati da agenti e materiali nocivi alla salute umana, bonifica di aree pubbliche e private inquinate da agenti chimici, rimozione e smaltimento di strutture in eternit;
- progettazione, realizzazione, installazione e loro gestione di impianti energetici alternativi come il fotovoltaico, l'eolico, il mini-eolico, il

solare, il geotermico, e qualsiasi altra forma energetica alternativa e innovativa;

- produzione, gestione e commercializzazione dei filtri, domestici e industriali, atti alla depurazione dell'acqua e dell'aria;
- progettazione, organizzazione, gestione di progetti collegati all'attività di archiviazione dei documenti da formato cartaceo in digitale e loro conservazione anche in riferimento ai documenti deperibili di carattere storico culturale;
- lavori e servizi di progettazione, realizzazione, sistemazione e manutenzione di aree verdi, campi sportivi, giardini in genere, pubblici e privati, ivi comprese l'attività di forestazione delle aree;
- fornitura di servizi di pulizia, disinfestazione e manutenzione degli ambienti sia pubblici che privati, compresi gli uffici, le abitazioni, le strade, i magazzini, piazzali, arenili demaniali o privati;
- facchinaggio e tutte le attività preliminari e di complemento al facchinaggio stesso compreso: invaco, legatura, pesatura, accatastamento, disaccatastamento, imballaggio, presa in consegna, recapito in loco, ecc.;
- servizio di trasporto di persone e cose, sia in proprio che per conto terzi, in particolare trasporto cittadino e di ultimo miglio con mezzi ecologici, eco-sostenibili e ed eco-compatibili;
- commercio elettronico (e-commerce) di beni e servizi;

- vendita all'ingrosso e al dettaglio di prodotti alimentari, compresi enologici e simili, prodotti di artigianato, souvenir, articoli da regalo, abbigliamento, confezioni, accessori, mobili e componenti di arredo; per tali attività la cooperativa potrà assumere agenzie, rappresentanze e rappresentanti, concessioni e concessionarie;
- studio, progettazione e realizzazione della vendita di servizi e prodotti di terzi attraverso la commercializzazione di carte prepagate o buoni acquisto;
- promozione e realizzazione di progetti d'inserimento lavorativo in collaborazione con le istituzioni pubbliche, le associazioni datoriali, sindacali e le imprese;
- lettura di contatori di qualsiasi tipo e genere;
- agenzie di viaggio e brokeraggio nel settore del turismo e promozione, organizzazione di viaggi finalizzati alle divulgazioni di tutte le attività di interesse culturale, educativo, turistico, ricreativo privilegiando quelle meno note e quelle riconducibili alla green economy, all'eco-sostenibilità e all'eco-compatibilità, istituendo anche premi e riconoscimenti;
- organizzazione e gestione di servizi per il teatro, la cinematografia e per spettacoli in genere al chiuso o all'aperto;
- conduzione diretta, in locazione, in appalto e in altre forme, di terreni e fondi rustici, di allevamenti, stalle, vivai, giardini pubblici e privati; di mezzi ed attività del settore agricolo, della pesca ed ittico in genere;

- conduzione di attività agricola, in proprio o per conto terzi, con particolare attenzione alle coltivazioni biologiche e naturali privilegiando il recupero delle coltivazioni e dei metodi di coltivazione di una volta;
- organizzazione e gestione di corsi in linea con la normativa regionale e nazionale per la formazione, qualificazione e perfezionamento;
- compravendita, gestione, ristrutturazione e trasformazione di immobili di qualsiasi genere, uso, e/o destinazione quali attività connesse al settore edile, sia civile che industriale, in conto proprio e/o per conto terzi;
- la realizzazione e la gestione, in conto proprio e conto terzi, di attività di ristorazione, di campeggi, di bar, pub, discoteche, mense, pizzerie, rosticcerie, tavole calde, catering e l'intrattenimento in genere, inclusa la gestione di stabilimenti balneari, spiagge ed ogni altra attività riguardante il settore di pubblici esercizi, la gestione di servizi alberghieri e turistici in genere quali agriturismi, camping e rifugi, con particolare attenzione ai criteri di ecosostenibilità;
- trasporto pasti elaborati, prodotti in proprio e trasformati, da cucine, ditte e imprese pubbliche e private, compreso l'esercizio dell'attività di catering con produzione di pasti privilegiando l'utilizzo di materie prime derivanti da prodotti biologici;
- apertura e gestione di esercizi commerciali e punti vendita di prodotti ecosostenibili, biologici e più in generale ecologici;

l'incentivazione, la promozione, la direzione e la gestione di attività

- commerciali in tutti i settori ove la cooperativa lo ritenga utile per sé o per conto terzi, compreso l'import export e provvedendo all'acquisto e all'approvvigionamento di tutti i materiali e generi coerenti con l'oggetto sociale della cooperativa e a beneficio dei soci e delle loro famiglie;
- promozione, progettazione, cura, esecuzione, anche in partenariato, di progetti finanziati da enti pubblici e privati italiani, stranieri e sovranazionali riguardanti le materie ricomprese nell'oggetto sociale;
- l'ideazione, la promozione, l'organizzazione e la gestione di incontri, meetings, manifestazioni, attività fieristiche, mostre, rassegne, seminari, convegni;
- gestione e manutenzione di impianti a destinazione collettiva: parcheggi pubblici e privati a pagamento, campi sportivi, palestre, cimiteri, parchi, giardini, spiagge;
- assolvimento pratiche presso enti pubblici e privati di vario genere, per conto terzi, con particolare attenzione alle persone anziane e svantaggiate;
- servizi di portierato e in genere di vigilanza e sicurezza per imprese, pubblici esercizi e comunità;
- la progettazione, realizzazione, produzione e personalizzazione di ausili informatici, software ed hardware per le persone svantaggiate e anziani;

- la gestione di attività di sensibilizzazione e di animazione della comunità locale entro cui la cooperativa opera al fine di renderla più consapevole e disponibile all'attenzione e all'accoglienza delle persone in stato di bisogno e svantaggiate.

La cooperativa potrà assumere la concessione di lavori, sia direttamente che tramite organismi consortili, da privati,

Dando mandato a **Daniele Tassi** e **Carlo Bellocchi (Presidente e Vice-presidente)** di porre in essere tutte le azioni ed operazioni necessarie sui vari fronti (amministrativo, finanziario, tecnico, promozionale, ecc.) per far muovere i primi passi alla cooperativa.

Oltre a Daniele e Carlo, alla stipula di Atto costitutivo e Statuto figurano come soci fondatori:

Andrea Meschini, Dorianò Pela, Michele Alfonsi, Gianni Martarelli, Silvia Termentini, Diego Morresi, don Giuliano Fiorentini, Matteo Stronati (per COSTESS), Nicola Termentini (per Termentini Franco snc), Mario Ambrosini (per l'Associazione Oikos).

Il capitale sociale di partenza ammonta a

**16.750,00 €**



A dicembre 2012, dopo i primi mesi di vita (la data di “inizio attività” risale al 30 agosto 2012) l’operatività di Odòs si articolava effettivamente in due diverse tipologie di interventi:

- A progettazione, sistemazione e manutenzione di aree verdi e giardini;
- B gestione di progetti collegati all’archiviazione di documenti da cartaceo in digitale e conservazione.

Ma ovviamente in questa fase di avvio, al di là dell’attivazione dei primi servizi e della messa a punto della prima forma di organizzazione aziendale, l’impegno del Presidente e del Vice-presidente si rivolgeva soprattutto a quelle che - con espressione che non rende appieno l’entità e la qualità del lavoro svolto - possono essere definite “pubbliche relazioni”.

Si sta parlando, qui, di una fitta e composita serie di contatti, presentazioni, colloqui, incontri, ecc. grazie ai quali si è potuto far conoscere Odòs ad enti pubblici ed istituzioni, alle varie realtà del Terzo Settore, ed ovviamente al mercato, inteso nel senso più ampio del termine.

E’ stato un lavoro lungo, capillare, diversificato e in certi momenti complesso; ma non è fuori luogo affermare che si è trattato della base essenziale da cui muovere. Ha significato, cioè, “**gettare le fondamenta**” su cui successivamente si è potuto costruire l’edificio di Odòs così come man mano si è andato strutturando e come lo vediamo oggi.



Un'altra data che merita di essere ricordata nella storia dei primi dieci anni di vita di Odòs è il **29 ottobre 2014**, allorché alla CCIAA viene iscritta, tra le attività della cooperativa, quella delle pulizie.

La storia di questo servizio comincia in effetti proprio nell'autunno 2014, dall'incontro tra Odòs e William Pugnali, all'epoca titolare di una ditta individuale di pulizie; ne scaturisce il proposito di far confluire l'attività di tale ditta (in via di chiusura) in Odòs, mentre l'esperienza di William Pugnali lo porta a diventare, da subito, coordinatore del settore.

La prima vera "stagione di lavoro" risale all'estate 2015, con l'attivazione di servizi per alcune strutture ricettive (alberghi e camping) di Senigallia, Numana e Sirolo; la stagione si conclude con un fatturato che si aggira attorno ai **100 mila Euro**.

Da allora questo settore è costantemente cresciuto, portando nel 2021 ad un fatturato che si aggira intorno ai 600 mila Euro e all'impiego di **87 addetti totali (10 fissi e 77 stagionali)**. Una crescita che ha significato anche costante attenzione alla formazione del personale, all'aggiornamento delle attrezzature e, non ultimo, alla diversificazione dei servizi offerti: oggi le attività si sono allargate anche a servizi rivolti ai privati, ed hanno superato, almeno in parte, la dimensione della "stagionalità estiva".

Facciamo un passo avanti, e soffermiamoci sulla "fotografia" che di Odòs ci dà il bilancio 2016, ossia dopo il primo quadriennio di operatività. Possiamo notare che il lavoro degli anni precedenti (definibile come

periodo di strutturazione della cooperativa) comincia a produrre frutti, con un fatturato che sale a **€207.779**. Odòs è dunque un'impresa sociale che ha ormai cominciato a camminare con le proprie gambe, con sufficiente solidità ed anzi con la capacità di avviare o sostenere progetti che in futuro cresceranno considerevolmente. Tra questi, in primo luogo è da ricordare Recò - laboratorio sartoriale. Che non è mai stato solo un semplice progetto, ma un percorso d'innovazione sociale. Recò ha infatti avuto (ed ha) l'ambizione di mettere insieme il recupero di materie prime (o semilavorate), le competenze professionali e il lavoro con al centro la persona, al fine di creare qualcosa di unico, con una storia da raccontare.

Definito nel corso del 2015 in seno alla Caritas di Jesi nell'ambito del progetto "otto per mille" (con finalità di sostegno alle donne che si rivolgevano ai Centri d'Ascolto per chiedere aiuto economico), per la sua operatività la Fondazione Caritas "Centro Servizi Padre Oscar" conclude un accordo con Odòs, che diventa così l'ente gestore.

L'intervento della cooperativa avrebbe, come finalità "di partenza", la regolarizzazione delle posizioni lavorative delle donne coinvolte (e delle procedure amministrative del progetto), ma fin da subito il coinvolgimento di Odòs travalica gli aspetti burocratici per delinearsi come un impegno imprenditoriale a tutto tondo; così - dopo i primi passi "di prova" - l'incontro tra l'organizzazione di Odòs e la voglia di mettersi in gioco delle donne coinvolte, comincia a camminare sempre più speditamente. Il percorso si sostanzia dapprima nell'apertura di un laboratorio professionale di sartoria nella zona artigianale della città, quindi nell'allestimento di un punto vendita ed espositivo (presso il Chiostro di S. Agostino, a Jesi). E non finisce qui: nel febbraio 2019 il progetto con la Caritas - e quindi la relativa disponibilità finanziaria - giunge a termine, ma il settore di attività non chiude i battenti.

ti, ma anzi si riorganizza per essere in grado, nel tempo, di sostenersi e generare utili. La cosa avviene con un movimento “in due tempi”: dapprima la revisione del progetto iniziale, mettendo in secondo piano la produzione “propria” e concentrandosi su quella “per conto terzi”; quindi con la definizione (nel novembre 2019) di un accordo per così dire “strutturale” con un’azienda locale (Zetabi srl), grazie al quale si può parlare di una stabilizzazione delle attività di questo specifico settore. Nel complesso, si è rivelata una scelta azzeccata, poiché non solo ha consentito di far apprezzare una crescita del fatturato, ma ha anche permesso di portare il numero degli addetti da 2 a 8 unità; nel 2020 si è altresì registrata un’estensione spaziale, con lo spostamento delle attività in una struttura più grande, un capannone situato ad Agugliano (in Contrada Mulino).

E poi c’è l’altro progetto storico di Odòs, L’Orto del Sorriso, un progetto che ha avuto ed ha lo scopo di valorizzare, in una logica di coinvolgimento locale e sociale, alcuni terreni inizialmente messi a disposizione dalla diocesi jesina (poi anche da enti pubblici e da privati) al fine di favorire l’inserimento lavorativo di persone svantaggiate o in difficoltà economica.

Iniziato nel 2015 dai volontari del Centro Caritas della parrocchia di S. Giuseppe (Jesi) a partire da un’idea del parroco (don Giuliano Fiorentini), il progetto viene ben presto “acquisito” dalla Caritas diocesana, che nel 2016 lo colloca all’interno delle progettualità finanziate con i fondi dell’otto per mille e per la gestione – come avviene nello stesso periodo per Recò – stringe uno specifico accordo con Odòs.

Anche in questo caso, l’organizzazione aziendale di Odòs va al di là della regolarizzazione delle posizioni lavorative del personale, giacché “getta le fondamenta” (acquisto delle attrezzature, sostegno finanzia-

rio, pianificazione delle produzioni agricole, avvio della rete di vendita, ecc.) per l’edificazione di una realtà che nel marzo 2019 – giunto a conclusione il progetto (e il budget) dell’otto per mille – può non soltanto continuare a vivere, ma addirittura a costituirsi quale impresa autonoma. Concluso il percorso di start up infatti, Odòs ha fatto nascere – intervenendo come socio sovventore, ossia apportando i beni e le attrezzature acquistate nel tempo – l’Orto del Sorriso Società Cooperativa Sociale. Ed oggi l’Orto è una realtà che non solo offre quotidianamente prodotti freschi e genuini – coltivati con passione da persone che “si rimettono in gioco” – ma è anche un’impresa sociale in forte crescita, che dalla produzione agricola sta allargando il proprio raggio di azione alla lavorazione dei prodotti e alla loro commercializzazione (grazie alla costruzione di un apposito laboratorio per conserve, marmellate, ecc.).

Se fare la spesa non è azione priva di significato, bensì con forte valenza sociale, economica e politica, scegliere l’Orto del Sorriso significa optare per un’alternativa contrapposta al modello di consumo e di economia globale imperante. Ed Odòs – a cui va il merito di aver sempre creduto nel progetto – resta in prima fila (anche in termini di presenza nel cda della nuova cooperativa) nel sostenere e promuovere questa nuova filosofia di consumo che è anche, evidentemente, una filosofia di vita e di società.

L’ulteriore “salto di qualità” di Odòs – in termini di ampliamento della compagine sociale e delle attività (e di conseguenza anche delle dimensioni organizzativa ed economico-finanziaria), avviene nel periodo successivo, tra il 2018 e il 2021. Sia grazie alla già citata crescita del “settore pulizie” (che resta centrale), sia grazie al decollo e al rapido sviluppo dei “servizi accessori alle imprese” che entra prepotente-

mente nella vita della cooperativa modificandone numeri e configurazione. Si sta parlando qui dei servizi svolti principalmente per l'azienda "King S.p.a" che nel volgere di un arco di tempo che va da **novembre 2018** a **dicembre 2021** vede il relativo fatturato passare da **€10.740** a **€369.272** e in termini di lavoro, fa registrare una crescita del personale che va dalle 3 unità del 2018 alle 14 unità del 2021.

Tutto ciò è potuto avvenire sia grazie al buon lavoro svolto in termini di promozione e di public relation da Presidente e Vice-presidente, sia anche all'opportunità offerta dall'applicazione degli accordi quadro (art. 14 della "Legge Biagi") discendenti dalla Legge 68/99 (collocamento mirato...).

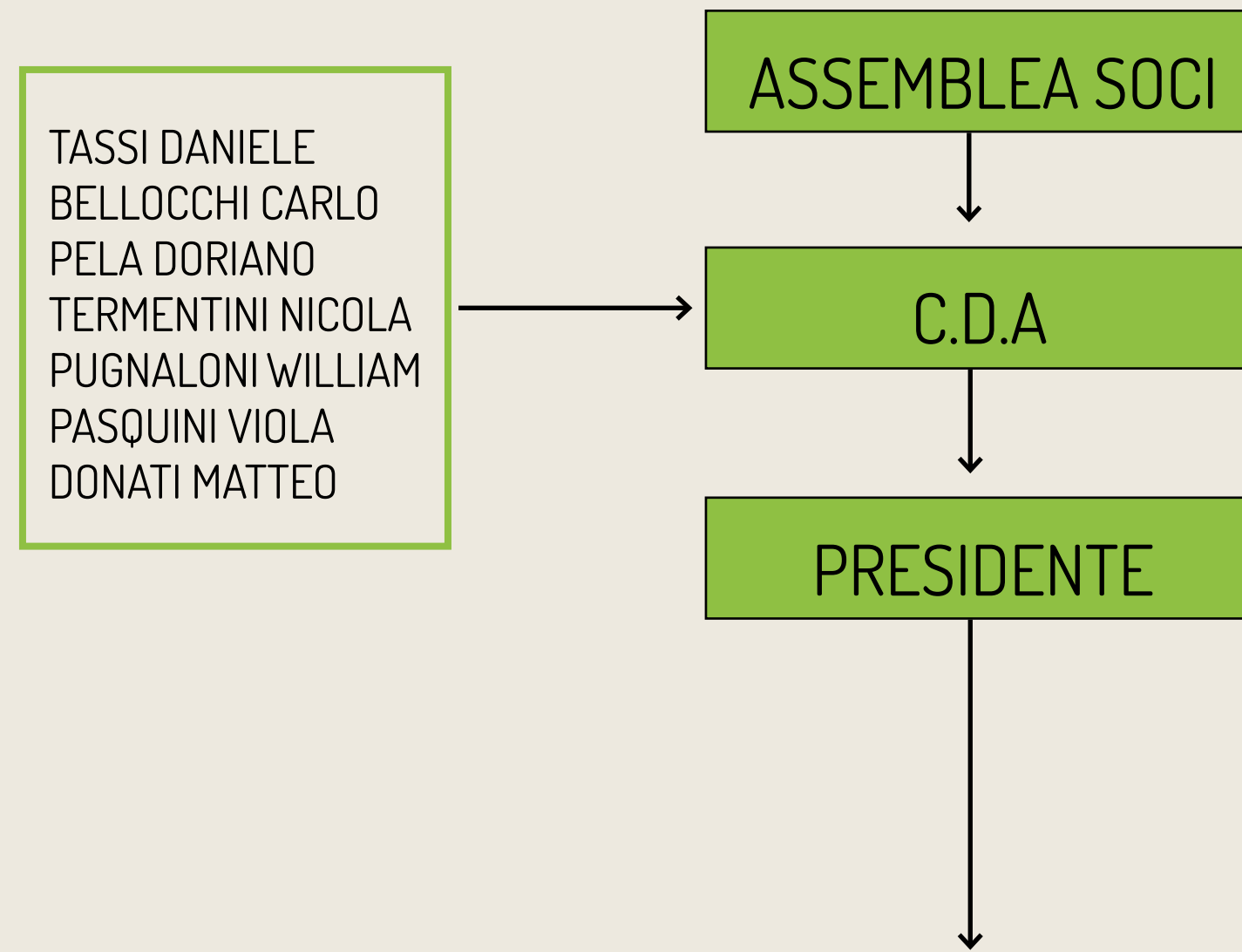
Di pari passo, la cooperativa seppure con un percorso graduale, va strutturandosi secondo quello che è l'**organigramma\*** attuale.

Infine, è da ricordare che - nonostante l'input principale alla crescita sia venuto dai settori di pulizia e servizi alle imprese - fin dal 2014 (con conclusione nel 2020) Odòs è stata impegnata, come soggetto partner, nel progetto Tourism4all - Development of a crossborder network for the promotion of the accessible tourism destination. Si tratta di un progetto Interreg, parte del Programma CBC Italia-Croazia 2014-2020, istituito a seguito dell'ingresso della Croazia nell'Ue (2013) e parzialmente finanziato dal Fondo Europeo per lo Sviluppo Regionale. L'obiettivo generale del programma era quello di incrementare la prosperità e il potenziale di crescita dell'area attraverso la stimolazione di partnership transnazionali in grado di raggiungere obiettivi tangibili. In questo quadro generale, l'obiettivo principale del progetto Tourism4all è stato quello di sviluppare e promuovere una rete transfrontaliera di destinazioni turistiche accessibili con patrimonio naturalistico e/o culturale, per ridurre la dipendenza dal turismo stagionale attraverso la promozione dell'inclusione sociale e di servizi turistici per persone

con particolari necessità (persone con disabilità, anziani, ecc.).  
Due le fasi di attività previste: la formazione degli operatori e l'implementazione di siti naturali e culturali e di strutture ricettive (con sperimentazioni nelle aree pilota); mentre tra gli output di progetto era prevista la realizzazione di una brochure transfrontaliera di turismo accessibile con molteplici destinazioni, utile a un'efficace attività di promozione dei territori coinvolti. La "parte" svolta da Odòs è stata quella relativa alla prima fase, ossia la formazione degli operatori. Si è articolata in due appuntamenti "in presenza" nel 2019 (a maggio presso la CCIAA di Ancona e in ottobre presso la Mole Vanvitelliana), in due cicli di appuntamenti on line (webinar nel febbraio e dicembre 2021), e nell'evento conclusivo al Palaindoor di Ancona (in data 20 novembre 2021).

Ed eccoci così giunti al bilancio sociale del 2021. Quasi superfluo dire che la pandemia ha influito significativamente anche sulla vita di Odòs; basterà ricordare, qui, che se da un lato alcune attività sono cresciute lo stesso, dall'altro l'organizzazione del lavoro ed anche il reperimento del personale sono diventate assai più difficoltose del passato. Tenendo conto quindi della particolarità del momento, nel corso del 2021 i dati che emergono a uno sguardo "sociale" sul bilancio di Odòs sono di seguito riportati.

# ORGANIGRAMMA\*



1

LAVORO

PULIZIE

SERVIZI ALLE AZIENDE

CONFEZIONI

APPALTI E COMMESSE



2

PERSONALE

PAGHE/CONTRATTI

TIROCINI/RAPPORTI E.

SICUREZZA/MEDICO LAV.



3

AMMINISTRAZIONE

CONTABILITÀ/BILANCIO

CONTRATTI/CONVENZIONI

CLIENTI/FORNITORI

1

**LAVORO:**  
WILLIAM P.

PULIZIE

SERVIZI ALLE AZIENDE

CONFEZIONI

APPALTI E COMMESSE

2

**PERSONALE:**  
VIOLA P.

PAGHE/CONTRATTI

TIROCINI/RAPPORTI E.

SICUREZZA/MEDICO

3

**AMMINISTR.:**  
CARLO B.

CONTABILITÀ/BILANCI

CONTRATTI/CONVENZIONI

CLIENTI/FORNITORI



# 2

**METODOLOGIA ADOTTATA  
PER LA RENDICONTAZIONE  
DEL BILANCIO SOCIALE**

L'Odòs Società Cooperativa Sociale nella redazione del Bilancio Sociale 2021 ha utilizzato differenti fonti d'informazione che hanno reso possibile la compilazione di questo documento. Per comodità si indicano per punti i documenti origine e fonte delle informazioni:

- 1 Statuto;
- 2 Visura Camerale;
- 3 Bilancio d'esercizio al 31/12/2021;
- 4 Libro soci;
- 5 Libro delle decisioni degli Amministratori;
- 6 Libro delle decisioni dei Soci;
- 7 Gestionale Fatture in Cloud;
- 8 LUL dei dipendenti

Nella stesura del proprio Bilancio Sociale, l'Odòs Società Cooperativa Sociale, ha rispettato i seguenti principi:

## CHIAREZZA

esprimere le informazioni in modo chiaro e comprensibile;

## COERENZA

fornire informazioni idonee a far comprendere agli stakeholders il nesso esistente tra la missione dichiarata, gli obiettivi strategici, le attività effettivamente svolte ed i risultati prodotti;

## COMPLETEZZA

identificare gli stakeholders che influenzano e/o sono influenzati dall'organizzazione e inserire tutte le informazioni ritenute utili per consentire a tali stakeholders di valutare i risultati sociali, economici e ambientali dell'Organizzazione;

## INCLUSIVITÀ

coinvolgere tutti gli stakeholder di rilievo per assicurare che il processo e il contenuto del Bilancio Sociale rispondano alle loro ragionevoli aspettative e/o esigenze, motivando eventuali esclusioni o limitazioni;

## RILEVANZA

rendicontare le attività che riflettono gli impatti significativi economici, sociali e ambientali, o che potrebbero influenzare in modo sostanziale le valutazioni e le decisioni degli stakeholder, motivando eventuali esclusioni o limitazioni delle attività rendicontate;

## PERIODICITÀ

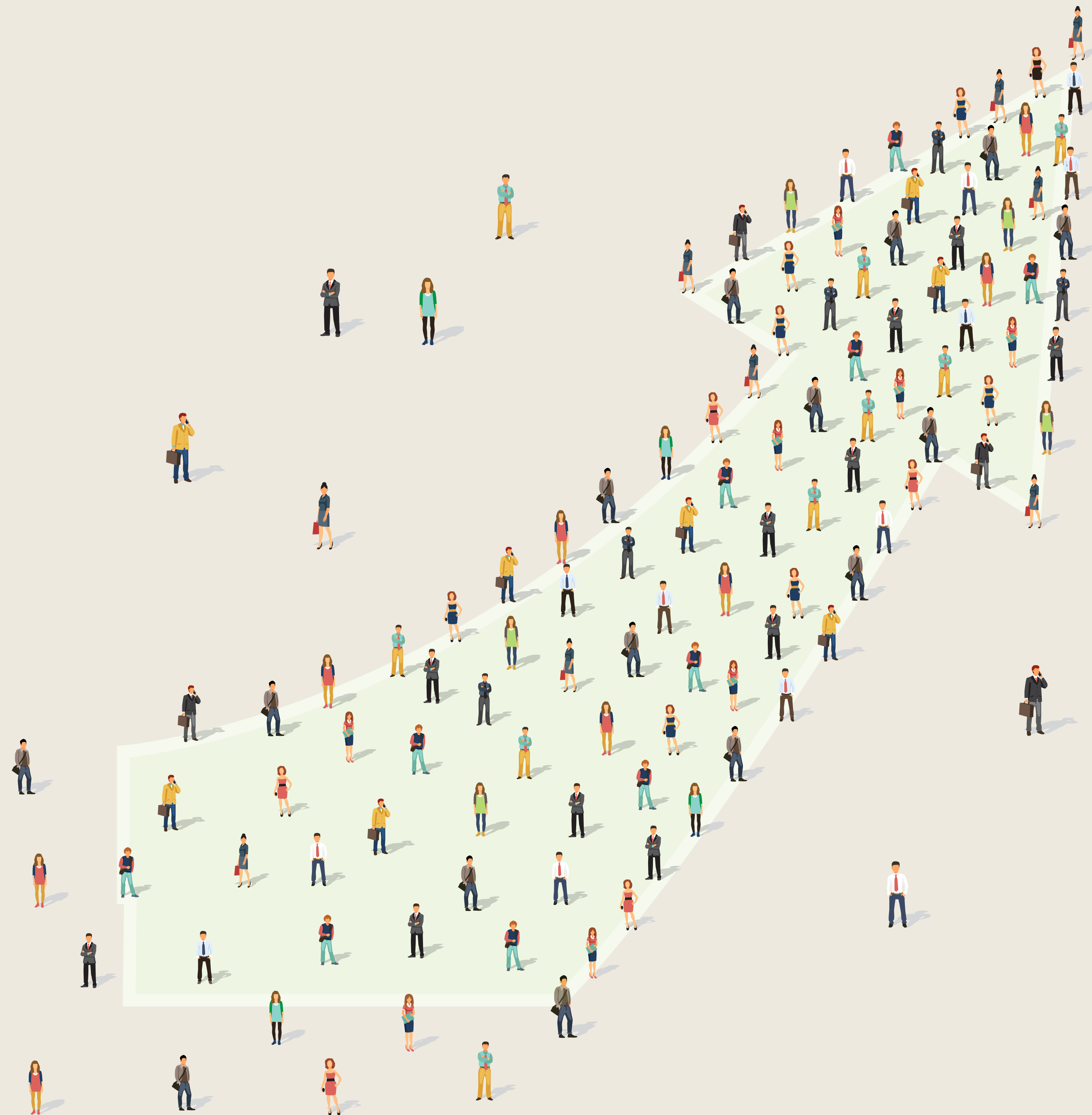
la rendicontazione deve essere periodica, sistematica e tempestiva;

## TRASPARENZA

rendere chiaro il procedimento logico di rilevazione e classificazione delle informazioni; le eventuali stime o valutazioni soggettive effettuate devono essere fondate su ipotesi esplicite e coerenti;

## VERIDICITÀ

fornire informazioni veritiere e verificabili, riguardanti gli aspetti sia positivi sia negativi della gestione.





The background features a repeating pattern of stylized green leaves on a light green background. A large, solid green square is positioned on the right side of the page, containing the main text.

# 3

**INFORMAZIONI GENERALI  
SULL'ENTE**

## NOME DELL'ENTE

Odòs Società Cooperativa Sociale

## CODICE FISCALE

02556240428

## FORMA GIURIDICA E QUALIFICAZIONE AI SENSI DEL CODICE DEL TERZO SETTORE

Cooperativa – Cooperativa Sociale  
di tipo B ai sensi della Legge 381/91

## INDIRIZZO SEDE LEGALE

Via Francia 14, 60035 Jesi (AN)

## ALTRE SEDI OPERATIVE

Via G. Salvemini 2, 60035 Jesi (AN)

Via Molino 1, 60020 Agugliano (AN)

Chiostro Sant'Agostino, 60035 Jesi (AN)

## MISSIONE, VALORI E FINALITÀ PERSEGUITE

La Società Cooperativa Sociale Odòs nasce il **14 giugno 2012** dalla convergenza di bisogni ed esigenze di alcune realtà del mondo dell'associazionismo sociale, del cooperativismo e dell'imprenditoria della città di Jesi (Associazione Oikos Onlus, CO.ST.ES.S. Società Cooperativa Sociale, Termentini srl).

**Lo scopo e la missione sociale** della Cooperativa Sociale Odòs è l'inserimento lavorativo di soggetti svantaggiati (come previsto dalla Legge 381/91), attraverso l'erogazione di attività e servizi a favore di soggetti pubblici e privati. In questo senso, la Cooperativa Sociale Odòs nasce per dare la possibilità a chi si è fermato di poter riprendere il proprio cammino di vita, facendo del lavoro e del metodo cooperativo la via preferenziale per il proprio riscatto personale.

Il lavoro è un elemento fondamentale per la dignità della persona, per la sua crescita e la sua maturazione; il lavoro permette di esprimere le proprie potenzialità, attitudini, prospettive e progetti. Per questo il lavoro è essenziale per ogni persona ed è basilare per ogni progetto di vita. Il metodo cooperativo impone una modalità diversa di fare impresa, di lavorare, di produrre ricchezza e di partecipare al benessere del territorio e delle persone. In un periodo storico come quello che stiamo vivendo, nel quale l'individualità e la competizione animano l'azione delle persone, occorre avere il coraggio di contaminare la società con logiche e strumenti interazionali, sociali e lavorativi che vadano in una direzione opposta. Il metodo cooperativo stimola il superamento degli individualismi, incentivando le persone a collaborare per obiettivi comuni, per vedere l'altro come una risorsa e non come un problema. L'obiettivo che pertanto la nostra cooperativa si pone non è solo quello di offrire un concreto supporto economico attra-

verso l'offerta lavorativa, ma anche quello di stimolare e supportare percorsi di emancipazione sociale, anche attraverso strumenti operativi e modalità lavorative che in vari ambiti delle attività prevedono una collaborazione di ogni lavoratore nella definizione delle priorità e delle linee d'intervento, per sentirsi parte del gruppo e per stimolare l'emergere delle potenzialità di ognuno. Per la Cooperativa Sociale Odòs e per i suoi soci, il lavoro e il metodo cooperativo sono elementi prioritari della propria mission.

### ATTIVITA' STATUTARIE INDIVIDUATE FACENDO RIFERIMENTO ALL'ART. 5 DEL DECRETO LEGISLATIVO N. 117/2017 E/O DEL DECRETO LEGISLATIVO N. 112/2017

Servizi finalizzati all'inserimento o al reinserimento nel mercato del lavoro dei lavoratori e delle persone di cui all'articolo 2, comma 4, del decreto legislativo recante revisione della disciplina in materia di impresa sociale, di cui all'articolo 1, comma 2, lettera c), della legge 6 giugno 2016, n. 106.

### COLLEGAMENTI CON ALTRI SOGGETTI DEL TERZO SETTORE

La Società Cooperativa Sociale Odòs ha come soci sovventori le due seguenti realtà del Terzo Settore:

Cooperative Sociali

Società  
Cooperativa  
Sociale CO.ST.eS.S.  
- Cooperativa di  
Tipo A - Jesi (AN)

Associazioni di Volontariato

Associazione  
OIKOS Onlus -  
Associazione di  
Volontariato - Jesi  
(AN)

La Società Cooperativa Sociale Odòs è socio sovventore di una realtà del Terzo Settore:

Orto del Sorriso  
Società Cooperativa  
Agricola Sociale -  
Cooperativa Sociale  
di Tipo B - Jesi (AN).

### ISCRIZIONI, REVISIONI, STATUS

Iscritta all'Albo Nazionale delle Cooperative Sociali - Iscritta al Registro regionale delle cooperative sociali Ultima Revisione del Ministero dello Sviluppo Economico anno 2021 - La Cooperativa Sociale Odòs è una ONLUS - La Cooperativa Sociale Odòs è una impresa sociale di diritto - Aderente A.G.C.I. Marche - Iscritta al Circuito Marchex.



# 4

**STRUTTURE, GOVERNO,  
AMMINISTRAZIONE**

## CONSISTENZA E COMPOSIZIONE DELLA BASE SOCIALE

L'Odòs Società Cooperativa Sociale alla data del 31/12/2021 ha una base sociale costituita da **52 soci persone fisiche** e **3 soci persone giuridiche**.

## SISTEMA DI GOVERNO E CONTROLLO

L'Odòs Società Cooperativa Sociale è dotato di un sistema di governo, come indicato dall'art. 27 del proprio statuto, composto da:

- 1. Assemblea dei soci;**
- 2. Consiglio di Amministrazione.**

L'Assemblea dei Soci è composta da tutti i soci persone fisiche e persone giuridiche iscritte nel libro soci alla data di convocazione dell'assemblea.

## Il Consiglio di Amministrazione è composto dalle seguenti persone:

**TASSI DANIELE**

Presidente del Consiglio di Amministrazione

**BELLOCCHI CARLO**

Vice Presidente del Consiglio di Amministrazione

**PUGNALONI WILLIAM**

Consigliere di Amministrazione

**PASQUINI VIOLA**

Consigliere di Amministrazione

**FIorentini GIULIANO** (fino al 17 maggio 2021) ➔ **DONATI MATTEO**

Consigliere di Amministrazione

**PELA DORIANO**

Consigliere di Amministrazione

**TERMENTINI NICOLA**

Consigliere di Amministrazione

L'assemblea dei soci ha nominato il Consiglio di Amministrazione nella seduta del **17 maggio 2021**.

Il Consiglio di Amministrazione dura in carica tre anni dalla data di nomina e comunque fino all'approvazione del Bilancio d'Esercizio 2024.

**Sono stati nominati nel Consiglio di Amministrazione, come da art. 34 dello Statuto, dai soci sovventori:**

**PELA DORIANO**

Indicato dalla Società Cooperativa Sociale CO.ST e S.S.

**TERMENTINI NICOLA**

Indicato dalla ditta Termentini s.r.l.

## DATE DI CONVOCAZIONE DEGLI ORGANI SOCIALI NELL'ANNO 2021

**Consiglio di Amministrazione:**

**24 MARZO/28 APRILE/14 MAGGIO/13 SETTEMBRE/15 NOVEMBRE**

**Assemblea dei soci:**

**17 MAGGIO**

## APPROFONDIMENTO SUGLI ASPETTI RELATIVI ALLA DEMOCRATICITA' INTERNA E ALLA PARTECIPAZIONE DEI SOCI

Relativamente alla democraticità interna e alla partecipazione dei soci dell'Odòs Società Cooperativa Sociale si applicano gli articoli dal nr. 6 al nr. 16 e dal nr. 27 al nr. 33 dello statuto sociale.



5

**MAPPATURA DEI  
PRINCIPALI STAKEHOLDER**

## PERSONALE

Personale nel corso dell'anno 2021:



# 111 PERSONE

## SOCI

Persone fisiche al 31/12/2021



## NOME

## COGNOME

TASSI	DANIELE
BELLOCCHI	CARLO
PELA	DORIANO
FIorentINI	GIULIANO
RICCI	MICHELE
PUGNALONI	WILLIAM
PELLICCIA	CRISTINA
CAPOMAGI	VALENTINA
VERGONI	LORENA
PASQUINI	VIOLA
DONGMO GUEKENG	JOSIANE BLANDINE
CUCCHI	DAVIDE
DONATI	MATTEO
CISSÈ	AMADOU
CHAKIR EP CHAKIR	IBTICEM
LEONIDA	CARMELA
SALTARELLI	MONICA
CAPOMAGI	VITTORIO
CINTIOLI	SERENELLA
COTTINI	PIERO
DEMGNE	CLAUDIANE LINDA
KENMO MVOTA EPSE	YEPMO DJOMEGNI T. FLORE
YAKAM NDONKEV	BETNGA JASMINE
NGUETSA	ZANGUE NICOLE
OSARO	LOVISE
PELATI	MARIA LAURA
VALLESI	NADIA
GIARDINI	GAIA

LIBERATI	DOREEN
BRUSCHI	SAMANTA
DONGMO NGUETSA	TAMOKA HORACE
BERRETTINI	LAURA
SANTINELLI	GIGLIOLA
DI POMPEO SARTINI	MARINA
BALDONI	SILVANA
BRUGIAPAGLIA	GABRIELE
CATALANO	ANTONIETTA
COPPI	SONIA
RUSSO	RAFFAELA
VERDINI	ROMINA
MURDICA	NICHOLAS MIKAEL
FANTINI	UMBERTO
BARRY	ABDOUL SALAM
BELLUCCI	ROMINA
LANDOLFI	IDA
MITOLO	MARILENA
OKE	ESE
RADI	SARA
CERMELLI	CLAUDIO
GIOVAGNOLI	LARA
LUCONI	MARTINA
SIANI YANKAM	LAURETTE GADRINE

## SOCI SOVVENTORI AL 31/12/2021

- SOCIETÀ COOPERATIVA SOCIALE CO.ST. e S.S.
- OIKOS Onlus Associazione di Volontariato
- Termentini s.r.l.

## CLIENTI

Condominio Via Francia 14 Jesi - Condominio Via Della Montagnola 12 Ancona - Condominio Via Panoramica 24 Ancona - Summerland Srl Senigallia - Taunus Vacanze Srls - Camping La Medusa Porto Recanati - Condominio Via Roccabella 11 Jesi - Fued Immobiliare Srl Sirolo - Subway Lab Sas Di Antolini A. Mo Jesi - Condominio Garibaldi/Scala Garibaldi Jesi - Condominio Via Colleverde 13 Ancona - Condominio Via Colleverde 15 Ancona - Condominio Via Cingoli 6 Ancona - Condominio Via Del Castellano 27 Ancona - Condominio Via Fratelli Zuccari Ancona - Condominio Via Villarey 11 Ancona - Condominio Via Ascoli Piceno 54 Ancona - Condominio Via Beniamino Gigli 1 Ancona - Condominio Via Liguria 22 Ancona  
 Lo.Li Pharma International Srl Roma - Cugini Sergio Ancona - Co.St. Es.S. Soc.Coop. A R.L. Jesi - Condominio Palazzo Cortese Sirolo - Condominio Via Pavese 6 Ancona - Condominio Via Esino 112 Ancona - Condominio Via Rosselli 20 Falconara - Condominio Via B.Croce 19/21 Ancona - Condominio Via Oslavia, 6 Ancona - Cond. Via Marecchia, 5/7 Ancona - Condominio Via Esino 145/C Ancona - Ristorante L'isola Srls Jesi - Inoxa Srl Polverigi - Condominio Via Gavone



18 Agugliano - Summerland Food&Drink Srls Senigallia - Gelato Mio S.R.L. Jesi - Camping Liana Senigallia - Csv Marche Ancona - Canali- ni Alessandra Ancona - King S.P.A. Senigallia - Gioacchini Srl Anco- na - Filotea Experience Soc.Coop. Ancona - Parrocchia Regina Della Pace Jesi - Condominio Via Gavone 33 Ancona - Condominio Via Pisacane 1 Agugliano Condominio Via Fratelli Bandiera Senigallia - Condominio Via Abbagnano 3 Senigallia - Condominio Delfino Seni- gallia - Alle Pendici Del Conero Sirolo - Ricci Pescato E Fritto Numana -Camping Mare Verde Senigallia Senigallia - Camping Cortina Srl Senigallia - Cab Plus Srl Umbertide Pg - Fondazione Giovanni Paolo Ii Per Lo Sport Roma - Zetabi Spa Agugliano - Reclean S.C.A.R.L. Ben- tivoglio Bo - Green Camping Senigallia - Hotel Sabra Srl Senigallia - Avio Club Fano Fano - Domenico D'alessio Ancona -Domus Conero Srl Osimo - Immobiliare Arturo Neumann S.R.L. Numana - Mia SrsI Senigallia - Campitour Srl Senigallia - Pucci Lucia Ancona - Acqua Salata Srl Numana - Benedettelli Marco Ancona -Sinergas S.P.A. Carpi - 16ø Leg.Guardia Di Finanza Ancona - Fondazione Centro Servizi Ca- ritas Jesina Jesi - Axl Formazione S.R.L. Bonate Sotto (Bg) - Oder- mo Ancona - Ramazzotti Luigina Ancona - Avv. Paolo Marcozzi Jesi - Mm Costruzioni Srl Loreto - Santoni Valentino Jesi - Molinari Nicoletti Mirco Agugliano - Up Srl Agugliano - Francesca Costarelli Jesi - Acustica Umbra S.R.L. Perugia - Gallery Hotel Recanati Sas Recanati - Associazione Comunità La Buona Novella Fabriano - As- sigest Due S.R.L. Senigallia - Pappa E Citti Srls Jesi - Vivere Verde O.N.L.U.S. Senigallia - Fiorentini Giuliano Jesi - Promo Best Di Pollo- nara Michele - Fr Impianti Elettrici Srl - Vivere Verde Onlus - Oikos Onlus -Hotel Europa Gestimar.



## FORNITORI

Snb Srl 60035 Jesi An

Tipolitografia Di Mazzarini V.&C . S.N.C. Jesi

Idromarche Team Srl 17 Monte San Vito

Giampaolletti Luca Aa: 7 Jesi

Colorificio Piccioni Srl Castelplanio Stazione

Magris Spa Aa: 24068 Seriate Bg Bd:

Unieuro S.P.A. A Socio Unico Aa: Forli' Fc

Brico Io S.P.A. - Soc.Unipersonale Milano

Subway Lab Di Antolini A. Morresi

Maglione S.R.L. Fano

Il Bucatino Di Andreoni E Cola

Telepass S.P.A. Roma

Autostrade Per L'italia S.P.A.  
Ponziani Srl Porto Sant'elpidio  
Ael Srl Civitanova Marche  
Summertrade Srl Rimini  
Madbit Entertainment Bergamo  
Trattoria Conerello Di Babini Sirolo  
Loreto 2001 Srl Via Venezia 20 Ap Numana  
Pancho Snc Di Vitali Dunia & C.  
Studio Associato Paparoni Ancona  
Rosso Conero Di Antonucci Floria Sirolo  
Il Quirino Di Michele Quirino  
Culinaria Srls Montemarciano  
Enel Energia Spa Soc. Unico Roma  
Vimarc Srl Ostra Vetere  
Ikea Italia Retail S.R.L. Carugate Mi  
Coloccini & Gambadori S.R.L. Jesi  
Termentini Srl Jesi  
Axl Spa Bonate Sotto Bg  
Wind Tre S.P.A.Trezzano Sul Naviglio  
Magris Servizi Spa Seriate Bg  
Camac Arti Grafiche S.R.L. Cesena Fc  
Servizi Sicurezza Antincendi Snc  
Ma & Pe Srl Senigallia

Giano Srl Filottrano  
Viva Servizi Spa Ancona  
Matt S.R.L. Unipersonale Jesi  
Gruppo Pulita Srl Jesi  
Ferramenta Cirilli Di Allegrezza Giulietti Roberto Jesi  
Autospurghi Cm Srl Jesi  
Nicoletti Marco Numana  
Rematarlazzi Spa Macerata  
Ristorante L'isola Srls Jesi  
Mazzarini Giorgio Filottrano  
Taverna La Staffa Snc Di Baldi Jesi  
Leone Service Sas Osimo  
Mancini Francesco Jesi  
Summerland Food&Drink Srls Senigallia  
Lidl Italia Srl Arcole Vr  
Santinelli Sergio Monte San Vito An  
Roadhouse Grill Italia S.R.L. Modena  
Marche Global Service Srl Ancona  
La Chiave Snc Di Enrico Ponti &C Ancona  
Bbp Di Belardinelli Stefania E Pergolini Marco Snc Falconara M.  
Metano 96 S.R.L. Corridonia Mc  
Libemax Srl Torre Boldone  
Imp.Ti Distrib. Petroli S.R.L. Ancona

---

Soldo Ltd Milano

---

Nexway Sas Milano

---

Firma S.R.L. Correggio

---

Francioni Gino Staz. Serv. Jesi

---

Smail Srl Jesi

---

Village For All Srl Ferrara

---

Societa' Cooperativa Sociale Agricola Orto Del Sorriso

---

Architettura Studioinmovimento 60037 Monte San Vito An

---

D.L. Service Srls Jesi

---

Bricocenter Italia Srl 20089 Rozzano Mi

---

Immobiliare B.M. Sas Camerano

---

Malvasi & Castellucci Snc Ancona

---

Alfaevolution Technology Spa 8,36

---

Freccia Azzurra Snc Di Bittoni & C Senigallia

---

Stazione Di Servizio Di Shabani Enver Falconara

---

Intesa San Paolo Spa

---

Simonetti Mario S.R.L. Osimo

---

Riviera Srl Unip. Numana

---

"Da Seta" Srl Senigallia

---

S.A.B. Di Serrani Sn Jesi

---

Benedetti Danilo Carburanti Civitanova

---

Staz.Serv.Stop N'go Snc Jesi

---

Nuova Sidap S.R.L. Chiaravalle

---

---

Il Quadrato Societa' Cooperativa

---

Golden Gas Spa Senigallia

---

Centro Carni Villa Musone Srl Loreto

---

Rosignoli Massimiliano Terni

---

Bertani Domains Societa' Agricola A.R.L. 1

---

Didatticabile Di Coradazzi Debor Folignano

---

Storani Emanuela Montefano

---

Iberdrola Clienti Italia Roma

---

Coop.Soc.Centro Papa Giovanni Ancona

---

Giardino Srl Ancona

---

Petrol Conero Sas Di Giorgetti Numana

---

Optima Sas Di Carnevali T.& C. Ancona

---

Eurocubesrl Jesi

---

Energy Rete S.R.L Milano

---

Autogrill Italia Spa Novara

---

Errebian S.P.A. Pomezia

---

Avangate Bv Amsterdam

---

Safa Srls Unipersonale Agugliano

---

Zetabi Spa Agugliano

---

S.G.R. Market Srl Forli

---

Esina Oil Di Spadini Attilio Sas Jesi

---

Pietr.Oil Sas Di Pietralunga Pietro Mondolfo

---

Schiavone Elisabetta San Benedetto Del Tronto

---

---

Bar Ristorante Gino Di M. V. S.As Ancona

---

Interpetrol S.R.L. Ancona

---

Bricofer Group S.P.A. Roma

---

Jesi 1 S.R.L. Jesi

---

Nolo Marche S.R.L. Senigallia

---

Servizio Metano F.G. Di Falcetta Ancona

---

Infocamere Roma

---

Food E Packaging Srl Jesi

---

Semi' Di Xu Zhenli Jesi

---

Stazione Di Servizio Di Urcia Alberto Gagliole

---

Fratelli Lucesole S.R.L. Ancona

---

Ancona Rettifiche Srl Osimo

---

Parcheggi Italia Spa Bolzano

---

Eliotecnica Snc Di Aramini Isabella Senigallia

---

P.R. Di Pamela & Rossella Marozzi S.Severino M.

---

Farmacia Grammercato Jesi

---

Sphera Antinfortunistica Di Cesare Mondola Terranuova B.Ni Ar

---

Fu Sushi Di Dai Chuwei Senigallia

---

Pistelli Matteo Delegazione Aci Jesi

---

Granpanda Italia Di Li Yiwen Castelplanio

---

Area Verde Srl Frosinone

---

Quattro B Srl Castelfidardo

---

Break Shop Srl Montoro Inferiore Av

---

---

Petraccini Fabio St.Ser.Api Camerano An

---

Road Drink Cafã Sas Pesaro

---

Sanatrix Gestioni Srl Civitanova Marche Mc

---

Chienti Srl Chieti

---

Mengoni Service Srl Osimo An

---

La Prima Ferramenta Di Schiaroli Senigallia

---

Saturni Letizia Jesi

---

Sauber & Sauber Srls Ancona

---

T.D.M. S.R.L. Milano

---

Polonord Adeste S.R.L. Castel Maggiore Bo

---

Eredi Francioni Gino Jesi

---

Bartera Rino Jesi

---

Richie Srl Cologno Monzese Mi

---

Autofficina Petrini Iginò &C.Snc Jesi

---

Lucesoli & Mazzieri Spa Ancona

---

Petrolati Srl Senigallia

---

Italmont Srl - Socio Unico 63078 Spinetoli Ap

---

Bar Belvedere Di Barbadoro Omar Sirolo An

---

Magnum Srls Monsano

---

Facebook Ireland Limited Dublino

---

Ale Yigou Srl Osimo

---

Eticonf S.R.L. Falconara Marittima An

---

Amazon Eu S.A.R.L. Milano

---

---

Staz.Serv. Lucarelli Marchetti S Camerano

---

Giava Servizi Srl Trezzano Sul Naviglio Mi

---

Mille Idee Di Ji Dongzhu Jesi

---

Carrozzeria Vandi Snc Rimini

---

Maurizi Antonio Jesi

---

Alydama Group S.R.L.S.San Benedetto Del Tronto A

---

Matic Service Di Raffaeli G. E R Montemarciano

---

Squartini Alessandro Falconara Marittima An

---

Tomaselli Antonio Francavilla Fontana

---

Giva Srl Gorizia Go

---

Imc Informatica Srl Jesi

---

Ea Commerce S.R.L.

---

Autofficina B&B Motors Snc Senigallia

---

Conero Gestioni Srl Camerano An

---

Rist.La Chiusa Di F.Vico & C.Snc Agugliano An

---

A.G.A. Di Luigi Fioretti & C. Sn Jesi

---

Rusticanella F.A. S.R.L. Jesi

---

Ro.Ma Srl Staz. Serv. Esso Ancona

---

Jinnuoqiyezixunshenzhenyouxiang Aa: 1

---

Jjq Maquinaria Barcelona

---

Shenzhenshi Shunqi Wanglou Keji

---

Mez Gmbh

---

Shenzenhenmugukrijyouxiangongsi

---

---

Remarkable As

---

Wu Han Pin Sheng Ke Ji You Xian

---

Shenzhenshi Jingbai Keji Youxian

---

Capita' Srl Recanati

---

Ristorante 66 S.R.L.S. Ancona

---

Rist.Asia Di Li Huiying Jesi

---

Felici Guido Jesi

---

Sk Cm Srls Civitanova Marche Mc

---

Cugini Giangiacomi Di Giangiacomi Danilo E Stefano & C. Snc Ancona

---

Roga Italia Srl Unipersonale Modena

---

K2 Srls Senigallia

---

Synbiofood S.R.L. Civitanova Marche Mc

---

Plus Technologies Srl Milano

---

Europa Di Babarelli Pier Luigi Babarelli Martina & C. Snc Parma

---

Gamberini Ivo & C. S.N.C. Rimini

---

Martini Davide Sirolo

---

Rimini Fiera Spa Rimini

---

Zannoni & Figlio Snc. Di Zannoni Luigi Rimini

---

Galati S.R.L. Parma

---

Bernazzoli Snc Di Bernazzoli Daniele E C. Parma

---

Hotel Violetta Di Cardoni Cesare Parma

---

Autojesi Snc Di Capitanelli L. & C Jesi

---

Ristorante La Coppetella Di Trimarchi Grazia Jesi

---

---

Cleverbridge Ag Colonia

---

Melelli Camilla Agugliano

---

F.Lli Ferrari Srl Genova

---

Grecoshop S.R.L. Napoli

---

Gara Samuele Jesi

---

Pappa E Citti Srls Jesi

---

Da.Si. Group Srl - Uninominale Civita Castellana

---

Cibo Srls Jesi

---

Cesar Di Barbarossa Srl Citta' Sant'angelo Pe

---

Nh Italia Spa Milano

---

The Begin Srl Roma

---

Fed.Ne Ita. Di Atletica Leggera Roma

---

Art E Food Srl Mestre Ve

---

Polveri Luciano Camerino

---

Sot'aj Archi Eredi Fabio Sottili Ancona

---

San Servolo Srl Venezia

---

Garage San Marco S.R.L. Venezia

---

Dongtaimaoshungmaoyuxiangonsi

---

Xia Men Fu Pu Shang Pin Bao Zhua

---

Confecciones Saymi S.L

---

Brugman & Gevers Bv Utrecht

---

Diy Express Gmbh Aa: 2

---

Ponera Aa: 1

---

---

Contrado Imaging Aa:1

---

Secu 2007 Srl Ancona

---

Staz Serv Api Di Scopini A. & C. Loreto

---

Cris 2015 S.R.L. A Socio Unico Roma

---

Blu Service Srl Milano

---

The background features a repeating pattern of stylized green leaves on a light green gradient. A solid green square is positioned on the right side of the page, containing the number '6' and a title in white text.

# 6

**TIPOLOGIA, CONSISTENZA  
E COMPOSIZIONE DEL  
PERSONALE IMPIEGATO**

PERSONALE



**111** TOT

di cui:

TEMPO PARZIALE **107**

TEMPO PIENO **4**

TEMPO INDETERMINATO **19**

TEMPO DETERMINATO **92**

di cui lavoratori stagionali **58**

COLLABORATORI **1**

VOLONTARI **1**



## PROVENIENZA E NAZIONALITÀ

Repubblica  
Domenicana: **2**

ALBANESE	1
CAMERUNENSE	10
CONGOLESE	1
DOMENICANA	4
GAMBIANA	1
ITALIANA	78
NIGERIANA	9
POLACCA	1
ROMENA	2
RUSSA	1
SOMALA	1
TUNISINA	2

Russia: **1**

Polonia: **1**

Albania: **1**

Italia: **78**

Tunisia: **2**

Nigeria: **9**

Camerun: **10**

Gabon: **1**

Congo: **1**

Romania: **2**

Somalia: **1**

## CONTRATTO APPLICATO AI LAVORATORI DIPENDENTI

Contratto Collettivo Nazionale delle Cooperative Sociali.

## NATURA DELLE ATTIVITÀ SVOLTE DAI VOLONTARI

L'Odòs Società Cooperativa Sociale ha nel proprio libro soci, alla data del 31/12/2021, una sola persona che ha partecipato alla attività della cooperativa come membro del Consiglio di Amministrazione dal 14/05/2018.

## EMOLUMENTI, COMPENSI O CORRISPETTIVI ATTRIBUITI AI COMPONENTI DEL CONSIGLIO DI AMMINISTRAZIONE

L'Assemblea dei soci riunitasi il 17/05/2021, con apposito e distinto verbale da quello dell'approvazione del Bilancio d'esercizio e bilancio sociale, ha deliberato che ai componenti del Consiglio di Amministrazione non spetta alcun compenso o emolumento.



The background features a repeating pattern of stylized green leaves on a light green background. A large, solid green square is positioned on the right side of the page. Inside this square, the number '7' is written in a large, white, sans-serif font.

# 7

**OBIETTIVI E ATTIVITÀ**

L'Odòs è una cooperativa sociale di tipo B di produzione e lavoro, con la specifica missione di inserire soggetti svantaggiati al lavoro. I settori di attività nei quali la cooperativa si è impegnata negli ultimi anni, proseguendole in modo stabile nel 2021, sono:



Odòs Società Cooperativa Sociale, nello svolgimento della sua attività imprenditoriale e d'inserimento lavorativo di soggetti svantaggiati, ha fatto la scelta di lavorare esclusivamente nel settore privato evitando le dinamiche di concorrenza negli appalti pubblici.

## SETTORE PULIZIE

pulizie civili, industriali, stagionali, specialistiche, sanificazioni.

**clienti** Condomini, Aziende, Uffici, Immobiliari, Camping, Alberghi.

**n. clienti** 70

## SETTORE SERVIZI ALLE IMPRESE

servizio di applicazione dei sistemi di antitaccheggio.

**clienti** Imprese nel settore della commercializzazione di vestiti e accessori

**n. clienti** 1

## SETTORE CONFEZIONI

sartoria, stireria, servizi finali di commesse.

**clienti** Imprese nel settore del pantalone denim, privati.

**n. clienti** 1

## SETTORE PROGETTAZIONE

progettazione in ambito sociale, attraverso la partecipazione a bandi locali, nazionali ed europei all'insegna delle tematiche, la missione e gli obiettivi sociali della cooperativa.



## FON.COOP

**FON.COOP** - AVVISO N° 47 DEL 08/03/2021 PIANI FORMATIVI AZIENDALI E PLURIAZIENDALI "Nuove competenze per la crescita e la competitività" - FONDO DI ROTAZIONE - ACCORDO DI CONCERTAZIONE PER LA REALIZZAZIONE DEL PIANO FORMATIVO AZIENDALE "Odòs 2030".



## DI.AGR.A.M.M.I NORD

Partner associato AGCI Marche progetto FAMI Di.Agr.A.M.M.I di Legalità al centro-nord - Diritti in Agricoltura attraverso Approcci Multistakeholders e Multidisciplinari per l'Integrazione e il Lavoro giusto (Fondo Asilo, Migrazione e Integrazione 2014-2020, Obiettivo Specifico 2.Integrazione / interventi integrativi per prevenire e contrastare le pratiche di sfruttamento lavorativo).



## RECÒ

**Recò - laboratorio sartoriale (2015)**; non è solo un progetto, ma è un percorso di innovazione sociale, che porta con sé l'ambizione di mettere assieme il recupero di materie prime o semilavorate, le competenze professionali e il valore della persona, al fine di creare qualcosa di unico, con una storia da raccontare.



## TOURISM4ALL

**Interreg CBC Italia-Croazia 2014-2020 Tourism4all** - Sviluppo di una rete transfrontaliera di destinazioni turistiche accessibili; ciò attraverso una valorizzazione del patrimonio naturale e culturale e promuovendo l'inclusione sociale, mediante la condivisione di approcci e metodi, nonché mediante la promozione di servizi turistici per le persone con esigenze specifiche (ottobre 2018-dicembre 2021).



## L'ORTO DEL SORRISO

**L'Orto del Sorriso** è un progetto che nasce con lo scopo di valorizzare, in una logica di coinvolgimento locale e sociale, i terreni messi a disposizione da diocesi, enti pubblici e singoli privati, al fine di favorire l'inserimento lavorativo di soggetti svantaggiati o in difficoltà economica. L'Orto ogni giorno offre prodotti freschi e genuini, coltivati con passione e dedizione da persone che hanno voglia di rimettersi in gioco. Da maggio 2019 il progetto Orto del Sorriso è diventato una Cooperativa Sociale Agricola, mantenendo il nome del progetto nella ragione sociale. Tra i soci fondatori di questa nuova cooperativa c'è anche la Cooperativa Sociale Odòs.



8

**SITUAZIONE  
ECONOMICO-FINANZIARIA**

Di seguito si dà conto delle poste di bilancio maggiormente significative relative al Bilancio d'esercizio chiuso al 31/12/2021.  
Per chiarezza espositiva ripropongono gli schemi dello stato patrimoniale e del conto economico determinati dalla riclassificazione prevista dal Codice Civile.

## STATO PATRIMONIALE

### ATTIVO

### PASSIVO

A) Crediti verso soci per versamenti ancora dovuti	<b>6.325,00 €</b>	A) Patrimonio netto	<b>59.528,00 €</b>
B) Immobilizzazioni	<b>29.763,00 €</b>	I - Capitale	27.500,00 €
C) Attivo circolante	<b>306.371,00 €</b>	IV - Riserva legale	6.596,00 €
D) Ratei e risconti	<b>4.508,00 €</b>	VI - Altre riserve	7.412,00 €
		VIII - Utili (perdite) portati a nuovo	- 9.740,00 €
		IX - Utili (perdita) dell'esercizio	27.760,00 €
		C) Trattamento di fine rapporto di lavoro subordinato	<b>59.012,00 €</b>
		D) Debiti	<b>225.004,00 €</b>
		E) Ratei e risconti	<b>3.423,00 €</b>
<b>TOTALE ATTIVO</b>	<b>346.967,00 €</b>	<b>TOTALE PASSIVO</b>	<b>346.967,00 €</b>

<b>CONTO ECONOMICO</b>		<b>IMPORTI</b>
A) Valore della produzione		<b>1.208.538,00 €</b>
B) Costi della produzione		<b>1.168.718,00 €</b>
6) per materie prime, sussidiarie, di consumo e di merci	42.952,00 €	
7) per servizi	137.806,00 €	
8) per il godimento di beni di terzi	23.047,00 €	
9) per il personale	941.805,00 €	
10) ammortamenti e svalutazioni	15.642,00 €	
11) variazioni delle rimanenze di materie prime, sussidiarie, di consumo e merci	-1.581,00 €	
14) oneri diversi di gestione	9.047,00 €	
C) Proventi e oneri finanziari		<b>2.389,00 €</b>
Risultato prima delle imposte (A - B + - C + - D)		<b>37.431,00 €</b>
Imposte sul reddito dell'esercizio, correnti, differite e anticipate		<b>9.671,00 €</b>
<b>Utile (perdita) dell'esercizio</b>		<b>27.760,00 €</b>



Si ritiene, altresì, utile al fine di delineare con maggiore precisione la dinamica delle entrate per il corrente anno una ulteriore ripartizione delle entrate secondo il seguente schema:

<b>VALORE DELLA PRODUZIONE</b>	<b>IMPORTI</b>
Ricavi delle vendite e delle prestazioni	<b>1.176.303,00 €</b>
Contributi progetto Europeo Tourism4All - Regione Molise	<b>25.000,00 €</b>
Profit Sharing su contratti	<b>2.000,00 €</b>
Erogazioni liberali	<b>500,00 €</b>
Altri Contributi	<b>4.735,00 €</b>
<b>TOTALE VALORE DELLA PRODUZIONE</b>	<b>1.208.538,00 €</b>



# 9

**VALUTAZIONE D'IMPATTO**

## CONSISTENZA E COMPOSIZIONE DELLA BASE SOCIALE

Nel percorso di redazione del Bilancio Sociale 2021, il Consiglio di Amministrazione ha deciso di avviare un sondaggio tra i soci lavoratori e tra i lavoratori su base volontaria. L'indagine ha avuto lo scopo di sondare la composizione del campione, andando a comprendere nello specifico le aspettative e la consapevolezza dei lavoratori e soci rispetto agli obiettivi e alle attività della cooperativa. Di seguito riportiamo sotto forma di grafici le risultanze dell'indagine che dà conto di un alto livello di soddisfazione dei lavoratori e soci coinvolti nella vita e nelle attività dell'Odòs Società Cooperativa Sociale.

Il campione sottoposto a rilevazione è stato di:



**35**

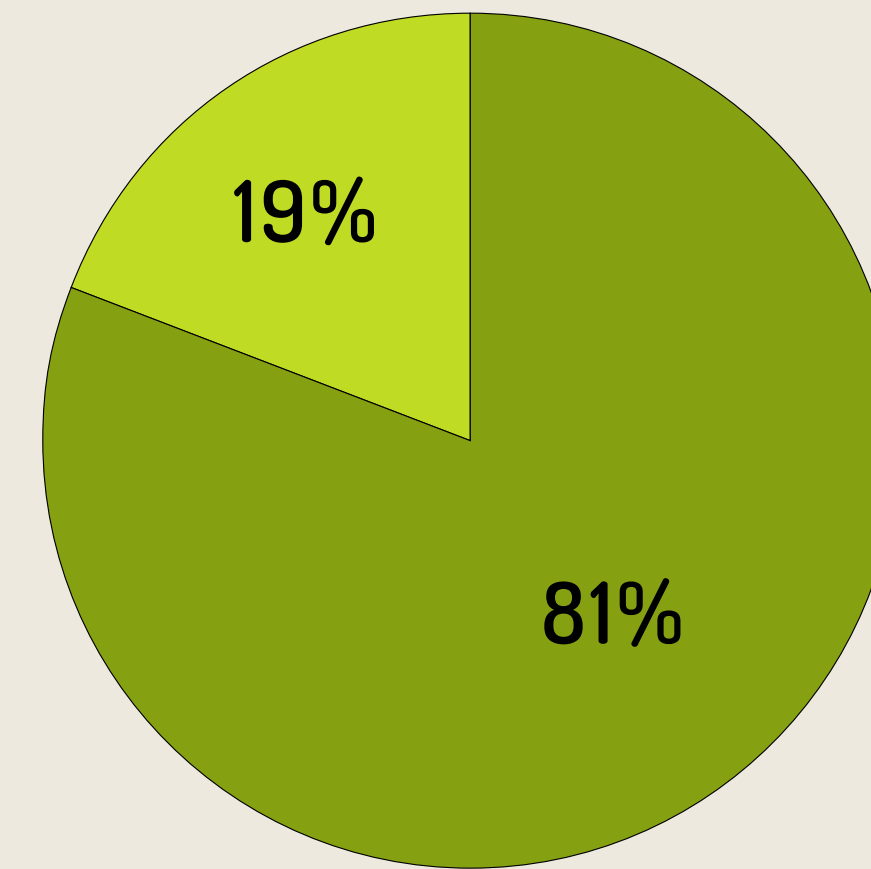
**PERSONE**

**ETÀ MEDIA 35 ANNI**



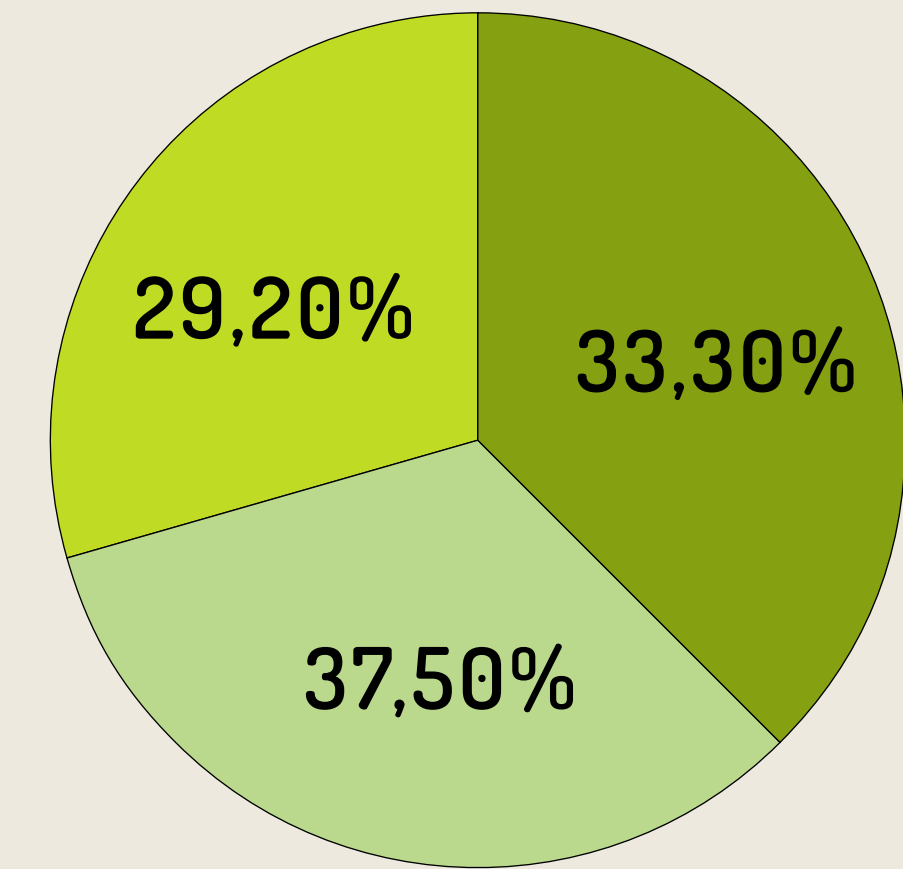
## SEZIONE 1 - INFORMAZIONI GENERALI

### Sesso



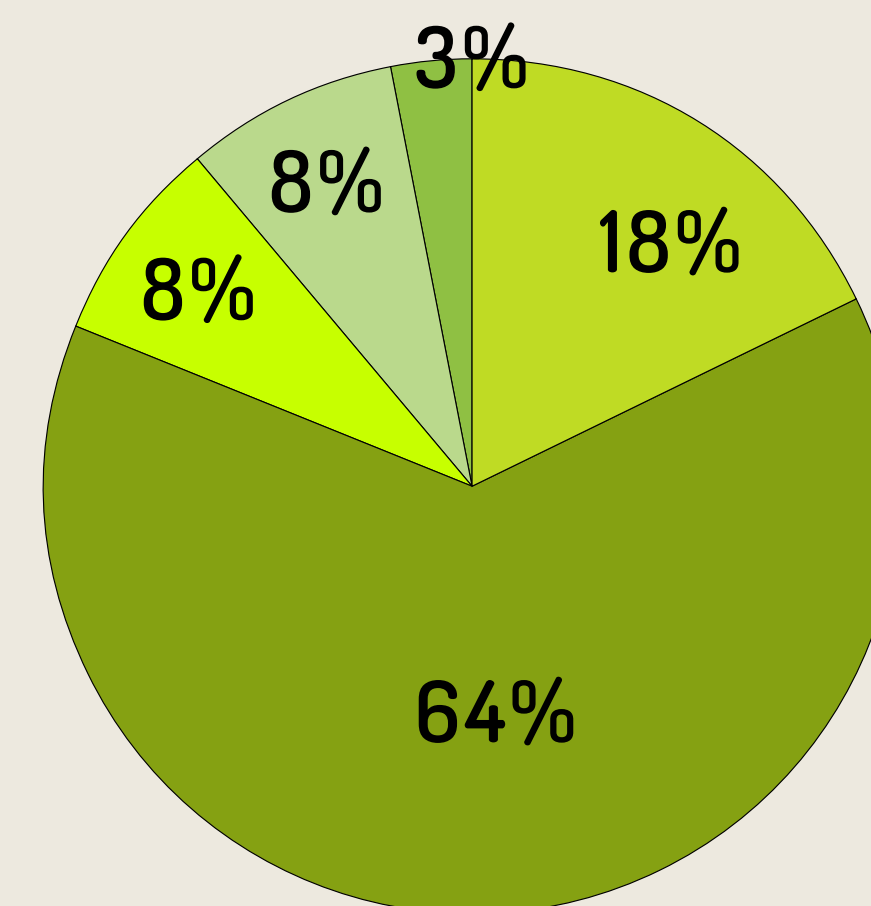
■ Femmine 
 ■ Maschi 
 ■ Preferisco non specificare

### Stato civile



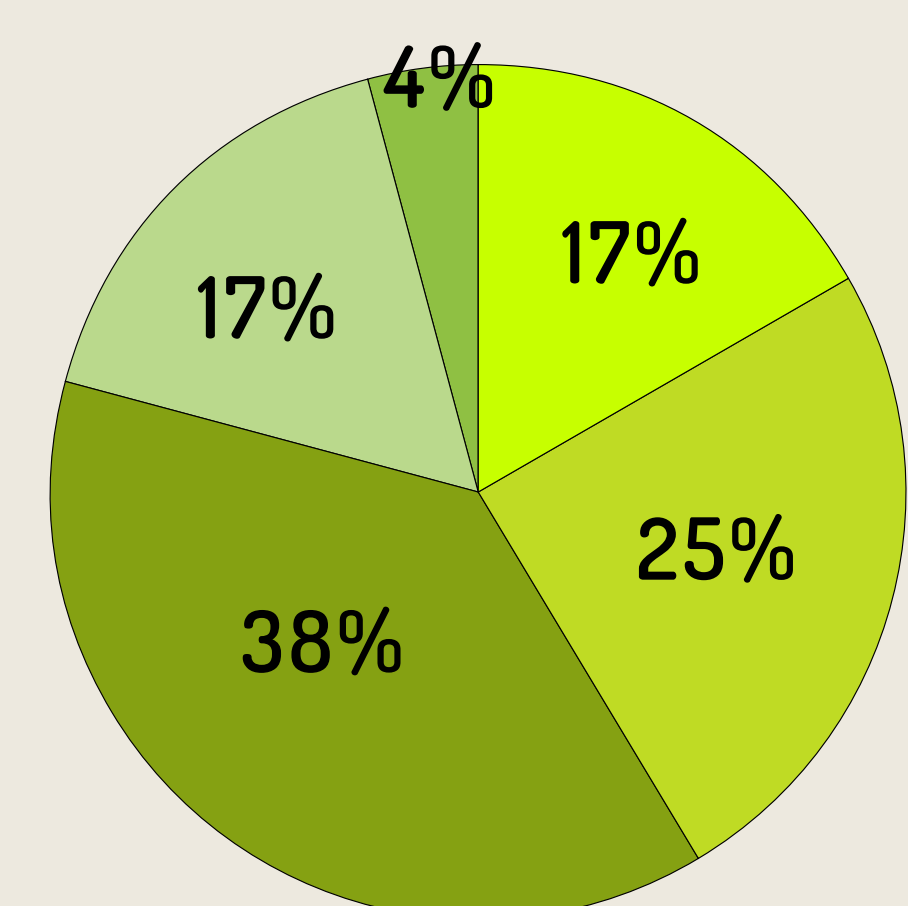
■ Celibe/Nubile 
 ■ Coniugato/a 
 ■ Separato/a

### Titolo di studi



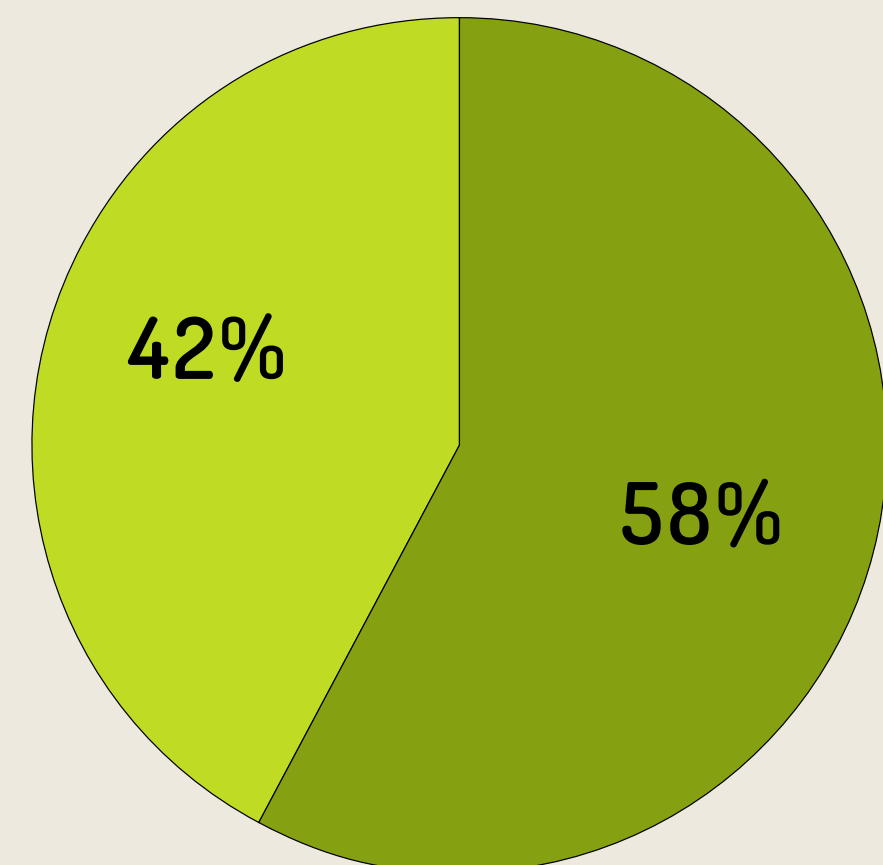
■ Diploma Scuola Superiore 
 ■ Diploma Scuola Media 
 ■ Laurea Triennale 
 ■ Laurea Magistrale 
 ■ Diploma Scuola Elementare

### Numero di figli/e



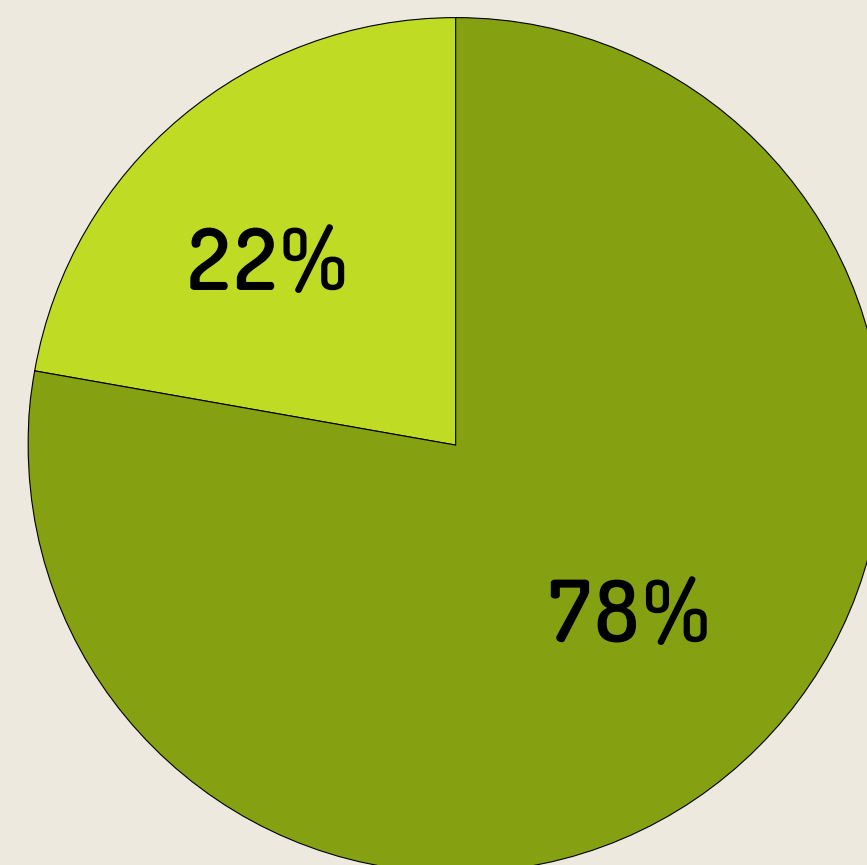
■ Nessuno 
 ■ 1 
 ■ 2 
 ■ 3 
 ■ Più di 3

Tipologia di contratto  
(Part time/full time)



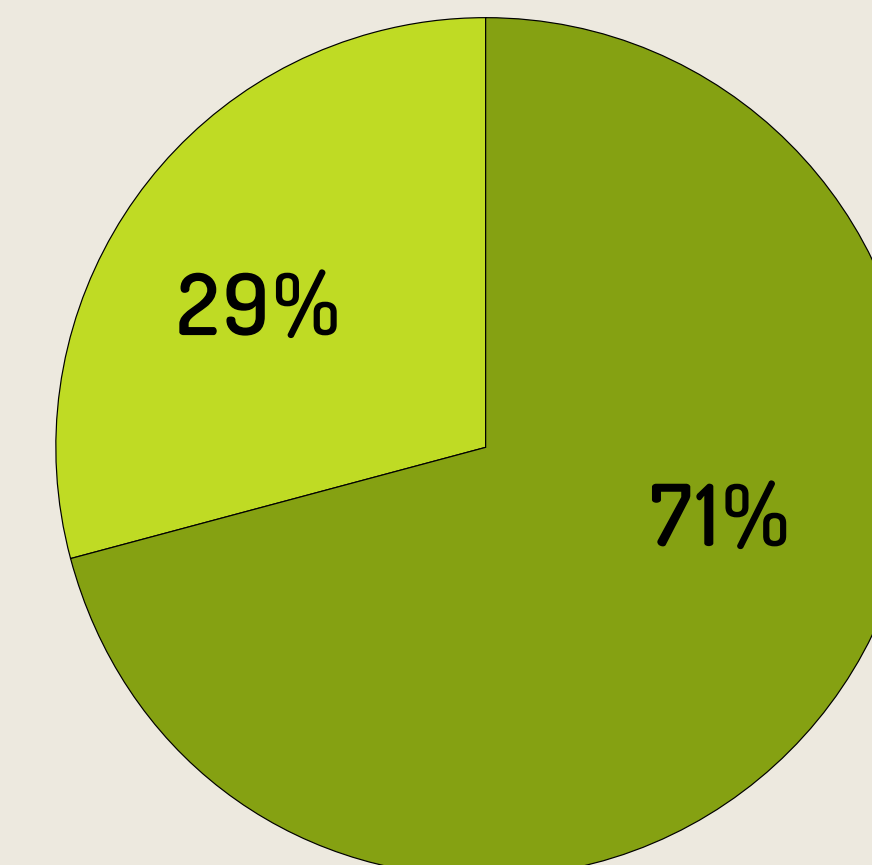
■ Part-time ■ Full-time

Sei un lavoratore/lavoratrice che rientra in una delle categorie protette/svantaggiate?



■ Si ■ No

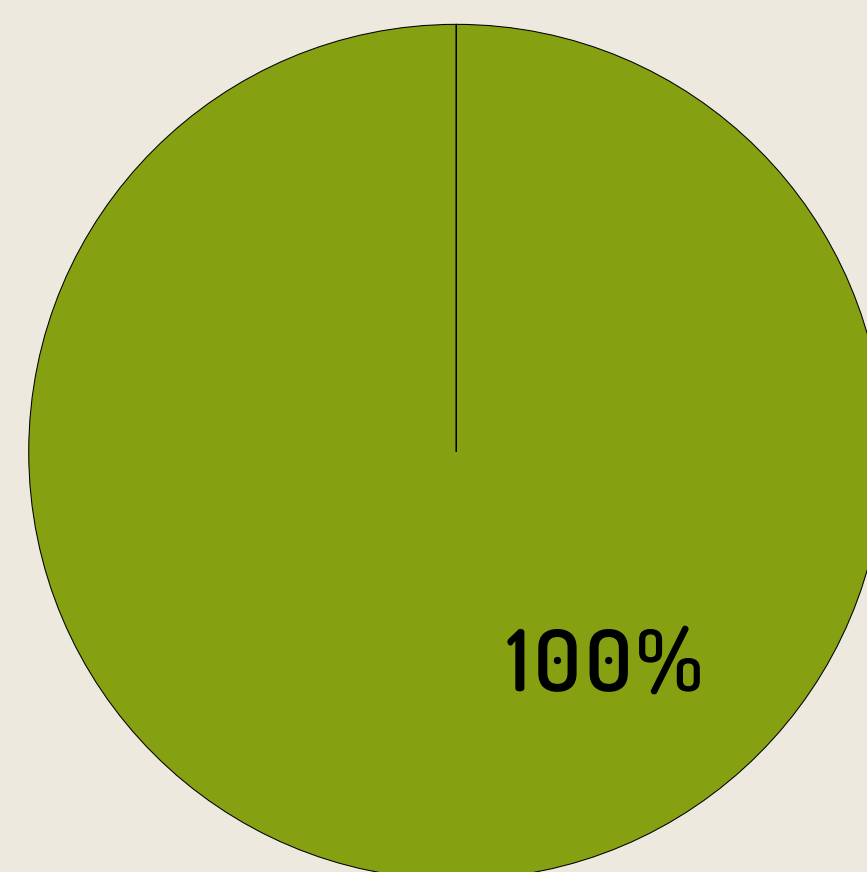
Tipologia di contratto  
(Determinato/Indeterminato)



■ Determinato ■ Indeterminato

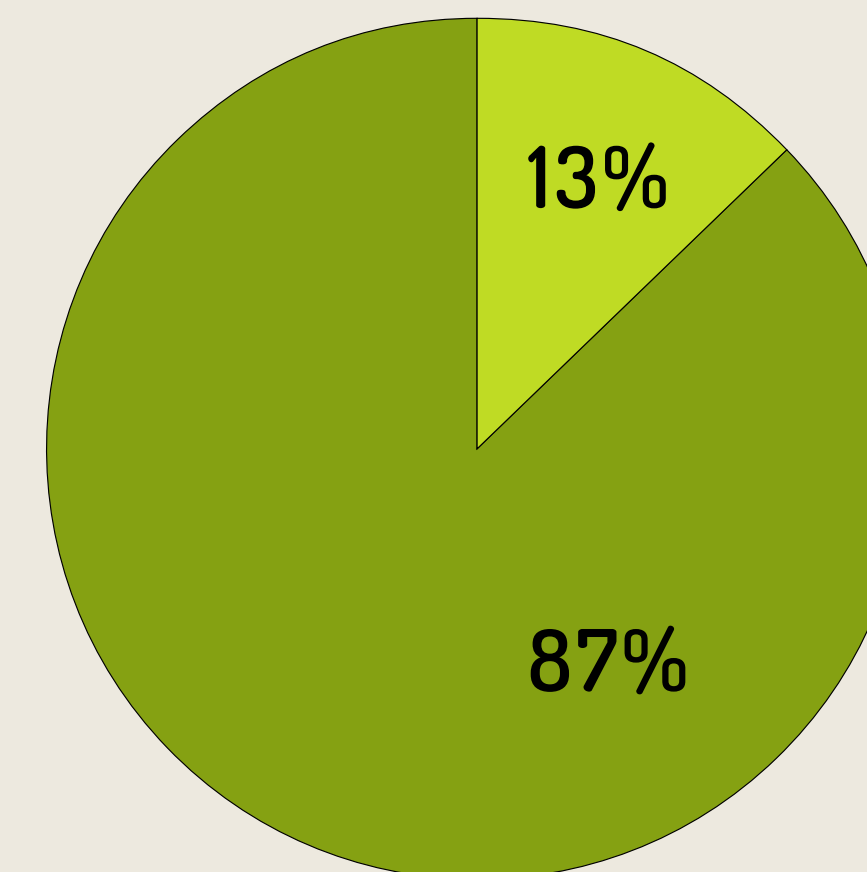
SEZIONE 2 - PERCEZIONE DEL LIVELLO DI INTEGRAZIONE NELL'AMBITO LAVORATIVO

Sei soddisfatto/a del lavoro che fai?



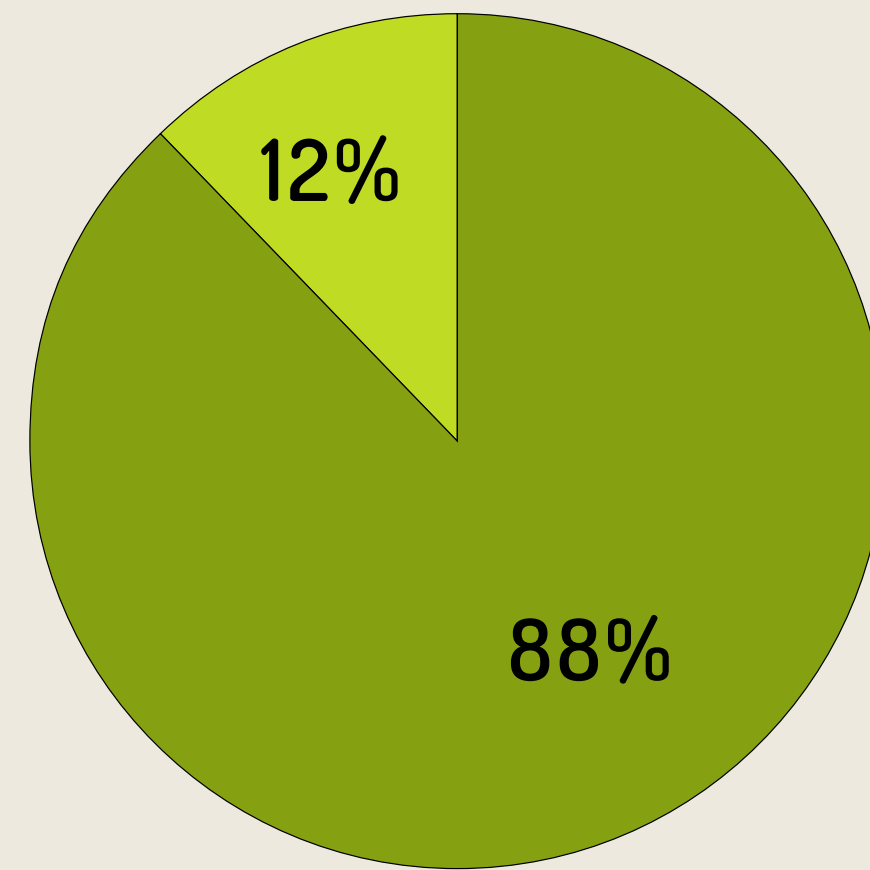
■ Si ■ No

Senti di essere valorizzato/a per quelle che sono le tue competenze e capacità?



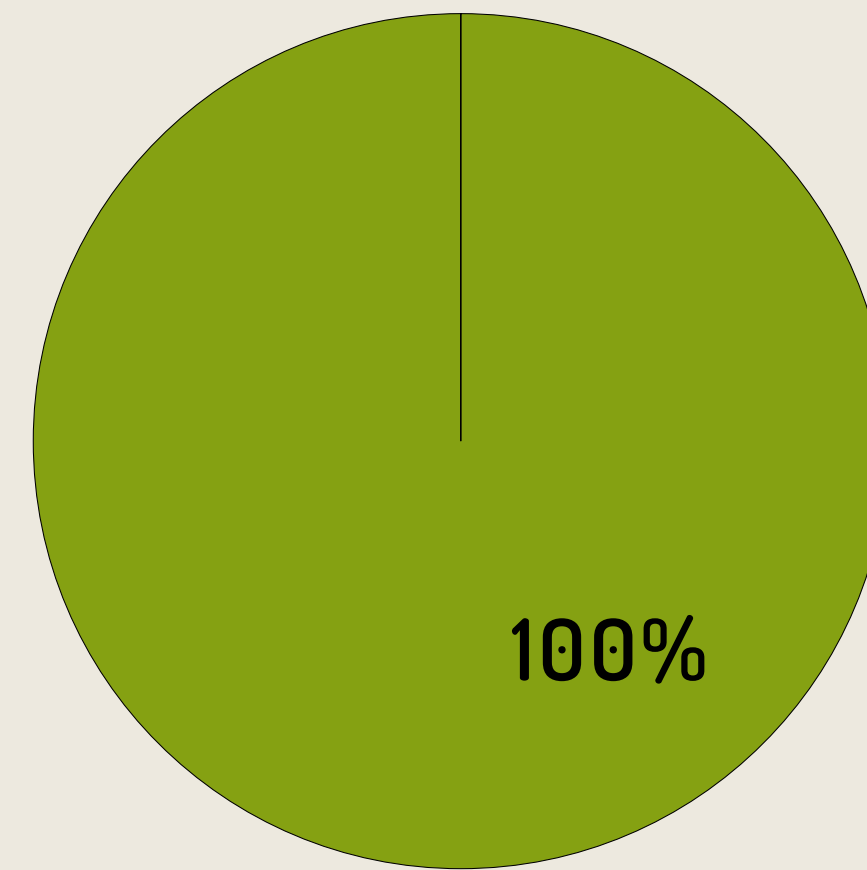
■ Si ■ No

Pensi di essere considerato/a e trattato/a all'interno della cooperativa al pari degli altri lavoratori?



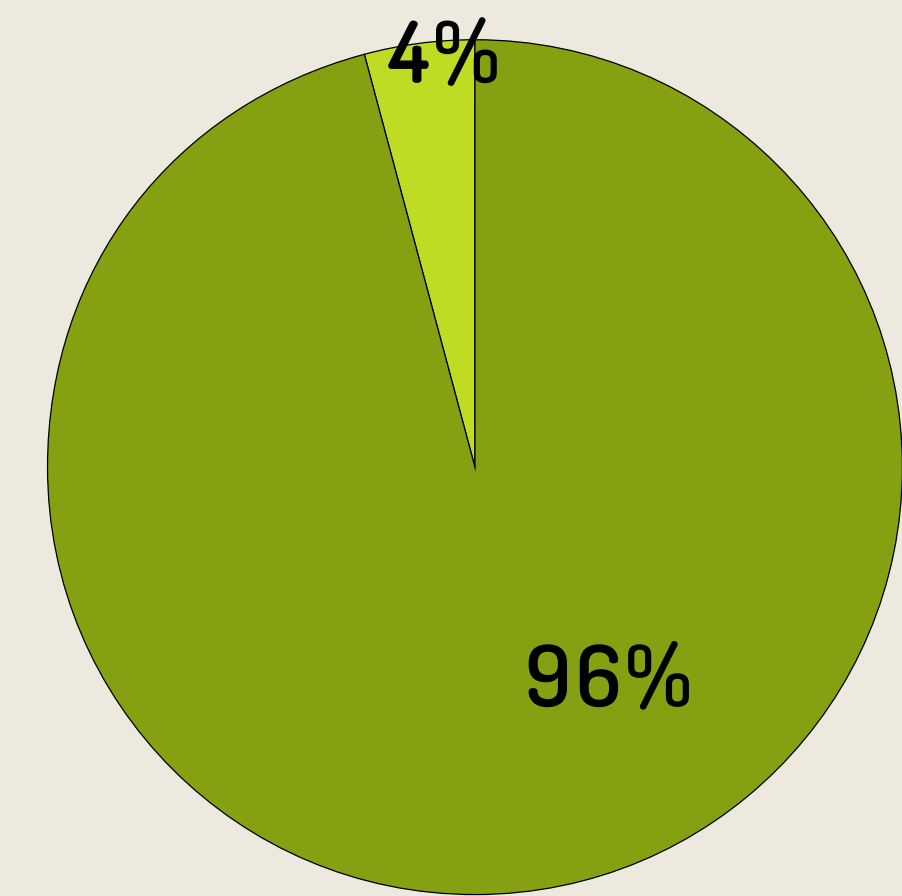
■ Si ■ No

Il lavoro che fai ti permette di conciliare vita e lavoro?



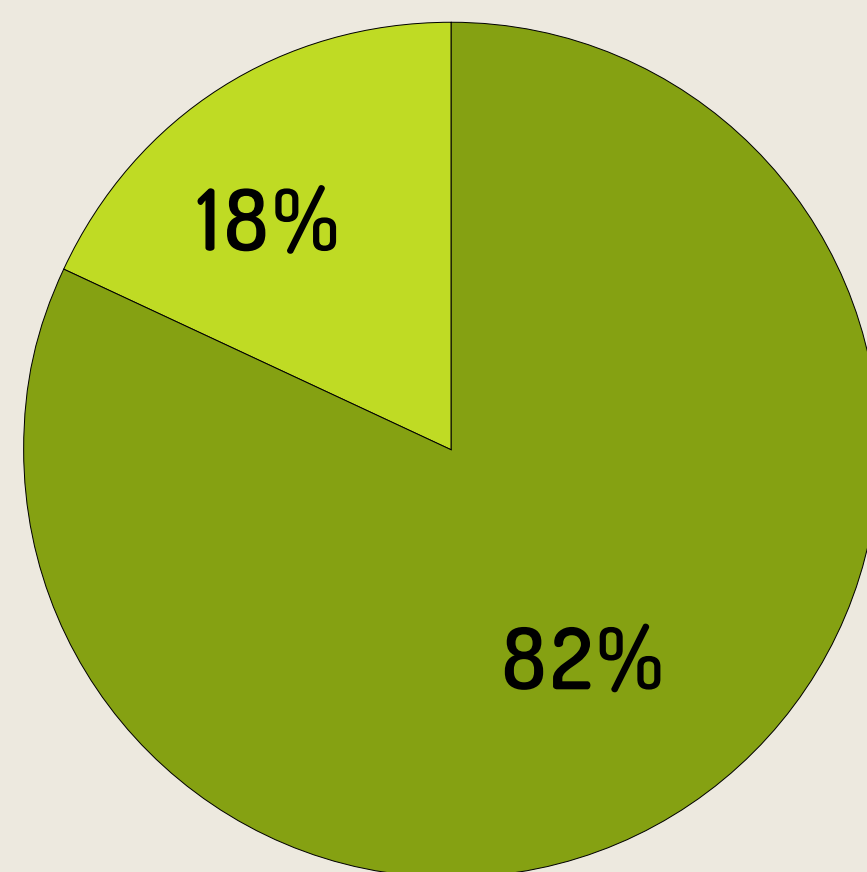
■ Si ■ No

Ti senti integrato/a nel tuo gruppo di lavoro?



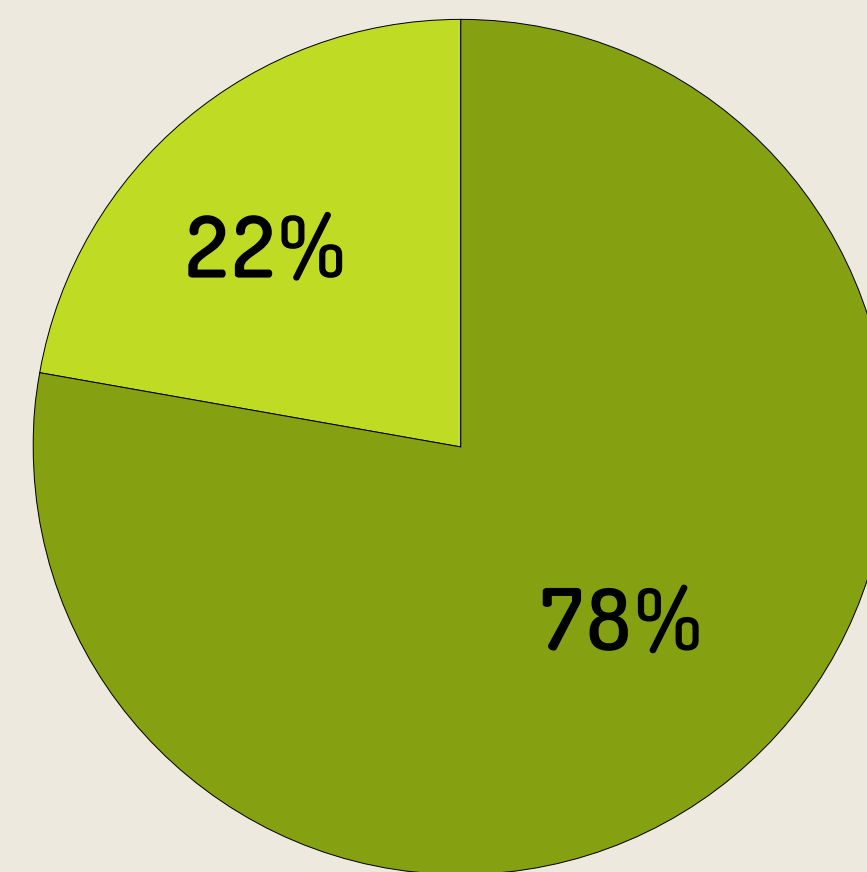
■ Si ■ No

Sei socio/a o non socio/a della cooperativa?



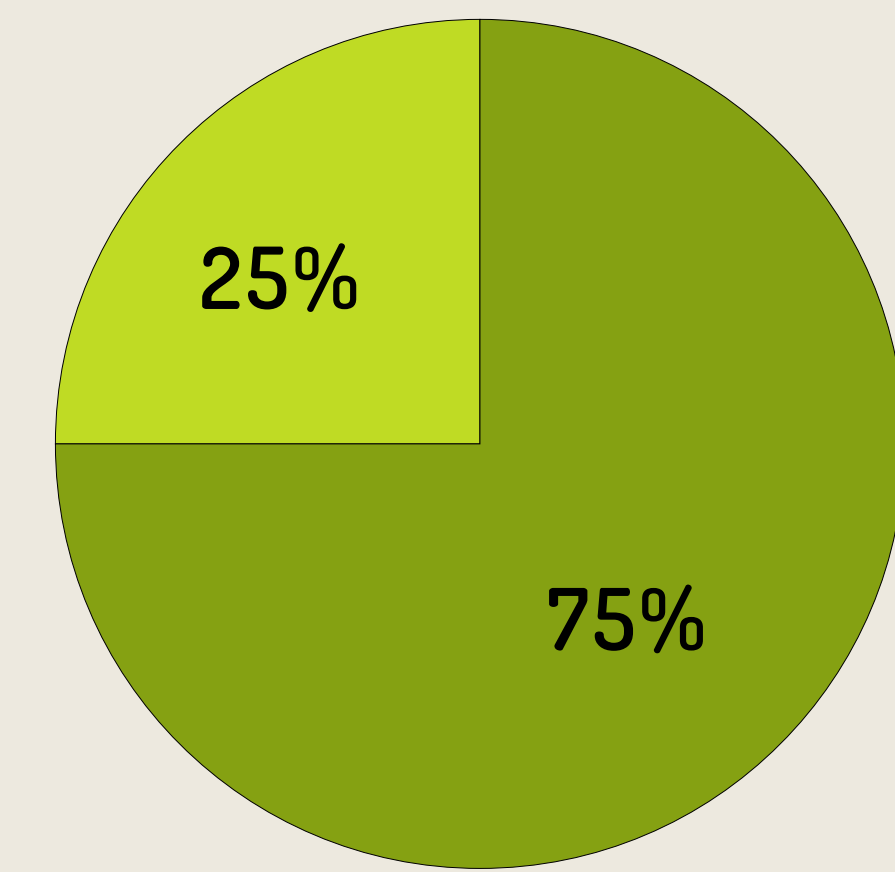
■ Socio/a ■ Non Socio/a

Ritieni importante che la cooperativa organizzi momenti di formazione per aiutarti a migliorare nella tua mansione?



■ Si ■ No

Pensi che la cooperativa debba investire nella tua formazione per darti l'opportunità di assumere responsabilità o mansioni superiori?



■ Si ■ No



Odòs Società Cooperativa Sociale



[www.cooperativaodos.it](http://www.cooperativaodos.it)